

6

PLÀ DE CONVIVÈNCIA

IES ALMADRAVA



0.-NORMATIVA

1.- FINS EDUCATIUS

2.- OBJECTIUS.

3.- FASES APLICACIÓ

4.- DESENVOLUPAMENT

I. PROCEDIMENT D' ACTUACIÓ ORIENTAT A LA PREVENCIÓ I LA CONSECUCIÓ D'UN ADEQUAT CLIMA DE CENTRO:

1. DETERMINAR AMB LA PRECISIÓ POSSIBLE, QUINS SÓN ELS COMPORTAMIENTS PROBLEMÀTICS MÉS COMUNS AL CENTRE, AIXÍ COM LES CIRCUMSTÀNCIES EN QUÈ APAREIXEN.

2. ESTRATÈGIES D'ACTUACIÓ:

2.1-NORMES D'ACTUACIÓ.

2.2-MOMENTS I ESPAIS DEL CENTRE.

2.3-OBTENCIÓ D'UN CONÈIXEMT AJUSTAT DE L'ALUMNAT.

2.4-ORGANITZACIÓ I PLANIFICACIÓ GENERAL DE L ACTIVITAT DOCENT:

2.4.1POTENCIACIÓ DELS EQUIPS EDUCATIUS I D'UNA ACTUACIÓ COHERENT DELS MATEIXOS.

2.4.2- INTRODUIR CANVIS AL CURRÍCULUM ESCOLAR FENT-LO MÉS INCLUSIU I DEMOCRÀTIC I RECONSTITUINT-LO AL VOLTANT DELS VALORS DEMOCRÀTICS:

2.4.3.- METODOLOGIES VARIADES:

2.4.4- ATENCIÓ A LA DIVERSITAT

2.4.5- PROCEDIMENTS COOPERATIUS

2.4.5- INTERCULTURALITAT.

2.4.5.-GESTIÓ D'AULA: NORMES I ESTRATÈGIES I CONDUCTES FAVORABLES

(contemplat al pla d'atenció a la diversitat, programa educació compensatòria, pla d'acollida. Idees per revisar aquestos documents)

2.4.6.- ÀMBIT DE LES TUTORIES:

(contemplat al pla d'acció tutorial . Idees per revisar aquestos documents);

- Acollida
- Participació dels alumnes en la vida de l'aula i del centre: en l'elaboració de les normes, en l'elecció dels seus representants, en la gestió democràtica de l'aula en les assemblees...
- Temes transversals. Educació en valors. Educació per la pau
 - Interculturalitat: Actituds no racistes, respecte a la diferència...
 - Continguts específics relacionats amb el desenvolupament socio-emocional
 - Tractament del tema de l'assetjament escolar.
 - Establir bases per la posada en marxa del programa de mediació.
 - (Decoració de l'aula. Exposició de treballs dels alumnes)
 - Responsabilitat compartida (repart rotatiu de tasques: tancar persianes, esborrar encerat, etc.)

2.4.7-ÀMBIT DE LES ACTIVITATS D' ESPLAI I EXTRAESCOLARS

- Supervisar espais de risc.
- Activitats als esplais (escacs, "contacontes", jocs educatius, jocs cooperatius, jocs de grup, deport, balls, hort escolar...)
- "Alumnes ajudants": cercle d'amics, alumne ombra, "germà major", ajudant d'esplai.
- Jornades interculturals.

2.5.- COORDINACIÓ AMB ALTRES SERVEIS, FAMÍLIES I PROGRAMES COMPLEMENTARIS

1.- TRANSPORT...)

- Monitores d'autobús
- Inspectors d'autobús
- Policia local.
- Monitora deportiva...

2.-ÀMBIT FAMILIAR

- Participació dels pares al curs de mediadors. Habilitats de comunicació.
- Algunes pautes per la creació d'un ambient d'estudi, de la motivació dels seus fills cap a l'àmbit escolar, estratègies bàsiques de comunicació de conducta.

ÀMBIT SOCIAL INMEDIAT

USMI

- Serveis Socials. Regidoria de joventut
- Activitats esportives
- Programes de recolzament escolar
- Programes de temps lliure. Educadors
- Promoció del voluntariat.
- Administració.

II. MODEL D'ACTUACIÓ RESPECTE A L'ALUMNE QUE PRESENTA ALTERACIONS CONDUCTUALS QUE DIFICULTEN LLEUMENT LA CONVIVÈNCIA ESCOLAR:

- Actuacions a nivell de professorat d'àrea a la seua classe
- Actuacions a nivell d'equip educatiu
- Actuacions a nivell de tutor.
- Actuacions a nivell d' orientació
- Actuacions d'equip directiu.

III. MODEL D' ACTUACIÓ RESPECT A L'ALUMNE QUE PRESENTA ALTERACIONS CONDUCTUALS QUE DIFICULTEN GREUMENT LA CONVIVÈNCIA ESCOLAR:

- Recollida informació
- Actuació des del centre:
 - a. Disciplinària
 - b. Educativa
 - c. Administració
- Mesures de recolzament i col·laboració externes al centre: Serveis Socials, Salut Mental... Ajuntament, Policia...

IV. MODEL D'ACTUACIÓ DAVANT SITUACIONS DE POSSIBLE ASSETJAMENT ESCOLAR O BULLING:

- Personal no docent, professores: orientacions sobre detecció i pautes d'actuació...

- Detecció de l'assetjament i comunicació a...
- Recollida d'informació
- Protecció de la víctima i intent que les coses no empitjoren.
- Comunicació a famílies
- Mesures disciplinàries
- Actuació amb víctimes
- Actuació con agressores
- Actuació amb companys. Pikas, cercle d'amics, alumne ombra...
- Comunicació Policia, Serveis Socials, Derivació a Salut Mental...

V.- PROGRAMES ESPECÍFICS / ACTUACIONS:

- Tallers de Habilitades Socials
- Exercicis i Tècniques de relaxació i autocontrol
- Programes de desenvolupament de l'autoestima
- Programes de desenvolupament de l'empatia
- Programes específics (mediació escolar, altres)

O.-NORMATIVA BÀSICA:

Decret 246/1991 (DOGV 8-9-97) de Drets i Deures d'alumnes de centres docents de nivells no universitaris.

Decret 243/1997 (DOGV 8-9-97) Reglament Orgànic i Funcional dels Instituts d'Ensenyament Secundari.

Reglament de regiment intern.

1.-FINS EDUCATIUS:

- El respecte com a valor fonamental de les relacions entre els membres de la comunitat escolar.

-El manteniment d' un clima de convivència positiu al centre, promovent conductes que facen possible la construcció del mateix.

El pla de convivència s'ajustarà als següents principis d'actuació:

- Eficàcia que evite i resolga problemes de convivència

-Repartiment d'intervencions professorat, tutor, cap d'estudis, pares...

2.-OBJECTIUS:

Immediat:

-La promoció de la convivència, la qual cosa suposa reconèixer que treballem en diferents plans:

- el del conflicte i la seua transformació,
- la potenciació de les relacions personals positives.
- el treball de continguts actitudinals que entrenen en el respecte i en les habilitats sòcio-emocionals de l'alumnat.

A mig termini: la revisió del PEC i PAD del centre per tal d'aconseguir els objectius plantejats en aquest pla.

Com a objectiu final:

El respecte mutu de tots els membres de la comunitat escolar a les persones i els bens materials del centre.

3.-FASES DEL PLA DE CONVIVÈNCIA:

1. Creació de condicions para poder abordar la qüestió de la convivència:

Aquesta primera fase ja s'ha de realitzar. Els darrers dos cursos el centre està treballant la resolució de conflictes com a projecte de formació en centres.

2. Revisió general de la situació de la convivència en el centre.:

Implica organitzar un auto-diagnòstic al voltant la situació de la convivència del centre, a partir de la reflexió sobre el que es fa, les pràctiques habituals, i la valoració que es fa d'elles.

Encara que no de forma sistematitzada, aquesta revisió es fa contínuament (informació que s'extrau del ordinador, parts d'incidències, opinions dels membres de la comunitat escolar....) i aquesta ha estat el punt de partida per l'elaboració del pla de convivència: disrupció a les aules,

incompliment de normes de convivència al centre, vandalisme, agressions físiques , violència psicològica e intimidació, absentisme....

A curt termini s'ha de fer però, d'una manera més sistematitzada..

En aquest sentit ja s'ha iniciat per part d'un grup de professors i alumnes l'elaboració d'enquestes.

3. Recerca de solucions.

La formació complementària rebuda prèviament en el treball de resolució de conflictes, la participació en tallers de convivència i la base teòrica en el que el grup de professors s'ha format (veure apartat bibliografia) ens ha dut a **aportar una sèrie de solucions** al voltant de conflictes de convivència per al seu desenvolupament posterior.

Aquest plantejament **suposarà la revisió documents institucionals del centre elaborats amb anterioritat com són el Projecte Educatiu(PEC) -Pla d'atenció a la diversitat, Reglament de Règim Intern...-, Projecte Curricular(P:C:C)..**

4. Planificació de la convivència..

A partir d'aquest moment, el centre es troba en condicions de portar a terme les solucions que s' han seleccionat, elaborat i donat..És un procés més dins d'un altre procés més general: el desenvolupament i millora del centre relacionada amb la construcció d'un clima de convivència que siga capaç d'anticipar-se i fer front als conflictes.

Una estratègia que hem utilitzat,i que considerem important, és traslladar la planificació feta als membres de la comissió pedagògica i als departaments. Aquesta estratègia pensem que contribueix a potenciar i enfortir l' estructura pedagògica natural del centre.

5. Desenvolupament i seguiment del pla de convivència.

L' objectiu general d'aquesta fase seria el següent:

- .Portar a cap el seguiment del projecte intentant explicar *per què ocorre el que ocorre* i, a partir d' ací, fer les propostes de millora al voltant dels temes.

Algunes propostes concretes són:

- Potenciar el seguiment del projecte per subgrups i comissions.

- Intercanviar formació entre professorat del centre i si és possible d'altres centres.
- Utilitzar els objectius del pla per a la formulació dels criteris i indicadors per efectuar el seguiment.
- Afavorir l'ús d'instruments (entrevistes i qüestionaries) que faciliten la participació, del major nombre de persones.

6. Avaluació i propostes de millora.

Els objectius generals d' aquesta fase són els següents:

- Avaluar l' incidència de la millora en el centre, tant en termes de resultats visibles com dels processos seguits per aconseguir-los.
- Formular propostes orientades a d'institucionalització de les millores en el centre.

4.-DESENVOLUPAMENT DEL PLA:

I.- PROCEDIMENT D'ACTUACIÓ ORIENTAT A LA PREVENCIÓ I A CONSECUCIÓ D' UN ADEQUAT CLIMA DE CENTRE:

1.-DETERMINAR AMB LA MAJOR PRECISIÓ POSSIBLE, QUINS SON ELS COMPORTAMIENTS PROBLEMÀTICS MÉS COMUNS AL CENTRE, AIXÍ COM LAS CIRCUMSTÀNCIES EN QUE APAREIXEN.

Per poder determinar quins són els comportaments problemàtics al centre, així com les circumstàncies en què apareixen, el protocol a seguir serà el següent:

1. - Qüestionaris als alumnes.
2. - Qüestionaris al professorat.
3. - Qüestionaris, entrevistes amb el personal no laboral, Associació pares-mares...
4. -.Informació que s'extrau del ordinador: anàlisi de les incidències anotades pel professorat.
5. -. Informació del part d'incidències dels grups.

L' OBJECTIU A CURT TERMINI SERÀ portar a terme una:

-Autorrevisió de l'estat de la convivència, tractant de ser el més concret, realista i clar possible, de tal manera que s'obtinga una visió compartida i ordenada per categories de les principals evidències en què es manifesten els problemes de convivència. En aquest sentit, és important no sols que s'especifiquen les situacions conflictives sinó també que s'analitzen quines són les respostes més habituals que es vénen adoptant en el centre per fer front a eixes situacions, i la valoració que d'elles es fa. Les categories són aquells àmbits en què sol concretar-se la normativa de funcionament d'un centre: espais comuns, materials, horaris i relacions personals, junt amb qüestions que també configuren el clima de convivència del centre, a saber, els procediments que se segueixen perquè les normes es complisquen i allò establert davant el seu incompliment.

La revisió ha de posar èmfasi en les manifestacions i evidències dels problemes, això és, on, quan i amb quina freqüència ocorren, quins són els grups i persones habitualment implicades, en quins casos es produeix una resposta d'algun tipus per part del professorat i amb quins efectes, o quin és el paper de les famílies. Es tracta, en definitiva, de centrar la revisió en fets concrets, de manera que s'eviten generalitzacions imprecises o explicacions precipitades sobre els problemes. És aconsellable, per tant, recórrer a instruments elaborats per a l'arreglació de dades en el centre,

Es prioritzen les intervencions en aquells processos amb absoluta i urgència, seguides dels que s'han de resoldre encara que no siguin prioritaris.

-S'analitzarà de forma periòdica (**trimestralment i/o anualment.**) les conductes contràries a la convivència, amb la finalitat de prioritzar intervencions i poder corregir les més freqüents.

-Seran motiu de sanció les conductes tipificades com a greus o molt greus , i l'acumulació de faltes lleus.

2.-ESTRATÈGIES D'ACTUACIÓ:

2.-1.-NORMES DE FUNCIONAMENT

Les normes de funcionament per a què siguin operatives han de tenir les següents característiques:

- Que servisquen per evitar i/o resoldre els problemes prioritaris del centre,

- Contemplen les conductes més problemàtiques, més recurrents. S'hi poden afegir de noves si apareix cap problema no tipificat prèviament.

- Siguin conegudes i aplicades per tots: es farà difusió a tots els membres de la comunitat escolar. Al professorat en la primera reunió del curs mitjançant un full resum breu i clar que permeta al nou professorat conèixer-les i als altres recordar-les. Han de ser complides per tots i tots han de tindre cura perquè es complisquen.

- Suposen procediments d' intervenció clars: conèixer amb claredat com s'apliquen les normes i qui són els responsables d' aplicar-les.

- Tindre previstes les conseqüències de l' incompliment de les normes: cadascuna de les normes ha d'anar acompanyada de la conseqüència del seu incompliment i la dita conseqüència ha de ser

aplicada en tots els casos. Si són faltes lleus, aquestes es resoldran sense burocràcia, mitjançant advertències verbals, les resoldrà el professorat, sense intervenció de ningú més, amb celeritat dedicant el menor temps possible necessari .

- Suposen un seguiment regular de la seua eficàcia: si es comprova un incompliment generalitzat, s'ha de replantejar la situació, amb dos objectius a aconseguir inexcusablement:

- o Unificar criteris, mitjançant un consens.
- o Obtindre un compromís total per a la seua aplicació.

Les actuals normes de funcionament, elaborades amb anterioritat al pla de convivència podran ser substituïdes, si existeix la necessitat, per altres si són plantejades i elaborades de manera democràtica, tant a nivell de claustre com a nivell d'aula...

Allò que està establert en aquest pla suposa una revisió de la part corresponent de RRI del centre.

ORGANITZACIÓ CENTRE:

APERTURA TANCAMENT DE PORTES

-Les portes del centre s'obriran **10 minuts** abans de l'inici dels períodes lectius i romandran tancades, al torn del matí, fins la finalització del mateix, que s'obriran el temps necessari perquè puguin eixir els alumnes...Al la vesprada s'actuarà en funció de les necessitats dels torn.

-Les portes del centre es tancaran deu minuts després de l'acabament dels períodes lectius.

NORMATIVA BÀSICA

-És obligació de tots el contribuir al manteniment de la neteja i cura de tot el material del centre. Els desperfectes, danys i/o desaparició causats en el material o instal·lacions del centre, produïdes de forma intencionada pels alumnes serà motiu de sanció i/o els alumnes pagaran els desperfectes que ocasionen.

-Està prohibida la introducció, venda i consum de drogues, alcohol i qualsevol substància perjudicial per a la salut.

-Segons la normativa vigent està prohibit fumar en qualsevol lloc del recinte del centre.

-Tota activitat lectiva i/o complementària a realitzar en les instal·lacions del centre s'ajustarà a l'horari del mateix.

- Sobre assistència i justificació de faltes:

Els alumnes justificaran les faltes de assistència en un termini màxima de tres dies des de la seua incorporació a les classes, entregant-lo el justificant al tutor i mostrant-lo prèviament al professorat implicat.

-És obligació de l'alumnat assistir a classe puntualment, amb material i treballar sense molestar als companys o al professor.

-Es obligació del professorat anotar els retards y les faltes de assistència de l'alumnat al seu quadern personal i al sistema que siga establert a tal efecte (SGD actualment).

- Els alumnes justificaran les seues faltes en un termini màxim de tres dies des de la seua incorporació a les classes, lliurant el justificant al tutor i mostrant-lo prèviament al professor implicat. El imprès oficial de justificació el podran arreplegar a la consergeria.

PERMANÈNCIA EN LES INSTAL·LACIONS DEL CENTRE

-L'alumnat només podrà romandre en les instal·lacions del centre en el horari oficial del mateix. Caldrà autorització paterna en casos extraordinaris.

-En cas d'haver d'abandonar el centre abans de l'hora de finalització de l'horari per alguna circumstància prevista es portarà signat pels pares la sol·licitud d'eixida que es mostrarà a un membre de l'equip directiu o en el seu defecte al professorat de guàrdia perquè autoritzen l'eixida. S'anotarà al llibre d'incidències que hi ha a la caporalia d'estudis i s'arxivarà dita autorització.

-En cas d'haver d'abandonar el centre per alguna circumstància imprevista, es buscarà algun membre de l'equip directiu que autoritzen l'eixida prèvia consulta als pares i sempre amb el document d'eixides segellat. Aquest document es troba a la capolaria d'estudis.

-Les motos s'aparcaran en el recinte assignat per a això en el centre i romandran en el mateix fins el final del dia lectiu. Només en casos excepcionals i degudament justificats es permetrà l'eixida amb prèvia petició de permís.

-Durant els esplais, els alumnes abandonaran les aules, deixaran lliures els corredors i el distribuïdor de l'entrada d'ambdós edificis i romandran en les zones del pati.

-L'alumnat de primer cicle d' ESO utilitzarà als esplais amb exclusivitat les pistes d'esport de l'edifici assignat.

-L' alumnat no podrà utilitzar telèfons mòbils, càmeres, MP3, i altres equips electrònics... Aquestos equips seran requisats si s'utilitzen al centre i només es tornaran als pares dels alumnes. Es recomana que l'alumnat no porte tals aparells; el centre no es fa responsable, en cap cas, de la pèrdua, subtracció o deteriorament dels mateixos.

-Els alumnes podran fer ús de la cantina únicament durant els esplais. Entre classe i classe no se'ls atindrà.

- Els alumnes/as de batxillerat i cicles formatius quan faltin algun professor/a podran avançar la hora si es possible amb el fi d'eixir abans de la hora oficial. Per la qual cosa portaran una autorització dels pares.

ACTUACIÓ EN CAS D'ACCIDENT

-En cas d'accident s'ha d'avisar els pares dels alumnes per demanar-los que vinguen a arreplegar-los. En cas de no poder localitzar-los o que no puguin vindre al centre, s'avisarà a una ambulància al 112 per tal de traslladar l'alumne al Hospital Comarcal de la Marina Baixa i/o a qualsevol clínica autoritzada pel Segur Escolar..

ACTUACIÓ EN LES ACTIVITATS EXTRAESCOLARS I/O COMPLEMENTÀRIES

-Es realitzaran aquelles activitats complementàries i/o extraescolars que estiguen aprovades pel Consell Escolar en el marc de la PGA del centre. Els grups que no participen en qualsevol activitat programada per a ells en menys d'un 80% de l'alumnat quedaran exclosos de les següents activitats. Les activitats extraescolars incloses en la PGA tenen caràcter obligatori i lectiu, pel que sols es podran faltar per causa degudament justificada.

-Al començament de cadascun dels trimestres (Avaluació) els equips educatius de secundària, Batxillerat i cicles formatius decidiran les activitats que consideren imprescindibles a realitzar (obligatòries) per poder fer un presupost i informar els pares de la seua realització i cost.

-L'alumnat haurà de portar l'autorització dels pares per participar en les activitats programades fora del centre.

-L'alumnat haurà de tindre un comportament adequat en totes les activitats programades, seguint en tot moment les instruccions del professorat. El comportament inadequat en una activitat extraescolar suposarà l'exclusió de les següents activitats independentment de les sanció que corresponguen per dit comportament.

NORMES D'AULA:

-No s'hi pot menjar ni beure.

-L'alumnat en cas d'absència d'un professor romandrà en la seua aula fins l'arribada del professorat de guàrdia.

-L'alumnat no pot abandonar l'aula durant les classes, excepte causa major.

-Retular les aules amb els cursos que les utilitzen i el seu horari.

- CANVI DE CLASSES:

- En acomiadar-se el professorat convida els alumnes a preparar-se per la següent assignatura, que ha de romandre asseguts i que no podem eixir al corredor.

- En les assignatures o situacions en les que durant el transcurs de la classe, els alumnes han de canviar d'aula, hauran de fer-ho acompanyats pel professorat i en silenci.

-El professorat d'abans dels esplais i d'última hora del grup s'asseguraran que tots han eixit, apagarà els llums i deixaran l'aula tancada.

-S'ha de mantenir l'ordre de taules i cadires, ja que hi ha aules compartides per diversos cursos. Per tant si es modifica l'ordre per a treballar en grups o de manera diferent a l'establerta haurà de tornar a col·locar el mobiliari en el seu lloc en finalitzar la classe.

-L'alumnat ha de romandre a les seues aules, no podent abandonar-les sense permís. -Queden excloses les situacions de causa major.

- ORGANITZACIÓ DE GUÀRDIES:

La tasca preventiva i de presència activa en espais i moments estratègics que pot fer el professorat de guàrdia disminueix la probabilitat de l'aparició de problemes de conducta.

L'objectiu a aconseguir és:

Previdre qualsevol problema de convivència que es pugui presentar

Mantindre un clima de convivència i d'ordre en tot moment al centre.

Fer guàrdies operatives és:

-Definir les funcions del professorat de guàrdia i fer que siguin conegudes per tots.

-Dispondre d'un nombre suficient de professorat de guàrdia en cadascun dels períodes horaris.

-Insistir en el professorat comuniqui anticipadament les seues absències previsible perquè permeti a l'equip directiu planificar l'atenció a l'alumnat sense professor.

-Mantindre una puntualitat exhaustiva que permeti atendre ràpidament les classes sense professorat: **els primers minuts són fonamentals per evitar incidents.**

-Reforçar les guàrdies en moments estratègics o de previsible conflictivitat.

-Fer un seguiment regular del compliment de guàrdies especialment en les primeres setmanes per corregir desajustos.

-Funcions del professorat de guàrdia:

1.- Atendre puntualment la guàrdia.

2.- El període de guàrdia ha de ser complet. El professorat de guàrdia ha d'estar localitzable durant tot el període, per si es produïra qualsevol incidència. En aquest cas, s'anotarà en el part de guàrdies i es prendran les mesures oportunes.

3.- Comprovar al part de guàrdies les faltes del professorat que anticipadament ha comunicat la seva absència. Un professor de guàrdia s'encarregarà de arreplegar la o les unitats de SGD dels professorat absent per tal de controlar l'assistència dels alumnes sense professor. La resta, comprovarà que les classes de l'edifici assignat estan ateses, i en cas contrari cobrirà les absències, atenent als grups sense professor en classe.

Sempre que haja més d'un professor/a de guàrdia hi haurà repartiment de tasques. Quan hi haja necessitat el professorat assignat per un dels edificis reforçarà els altres.

4.- Com que en hores lectives l' alumnat haurà de romandre a les seues aules, el professor de guàrdia conduirà, en cas de trobar-se'ls en altres espais del centre (als corredors, patis) a les seues respectives aules.

El professor haurà de rebre l' alumne, adoptant alguna de les mesures següents:

- Prendre nota del retard al quadern i unitat ordinador
- En cas de retard reiterat, comunicació a la caporalia d'estudis i comunicació als pares o tutors.
- En cas de permanència reiterada als corredors, o qualsevol altre lloc, es donarà part a la caporalia d' estudis per tal de prendre mesures correctores.

5.- En les guàrdies d' esplai:

-Es recorreran totes les aules per tal de garantir que es queden tancades, sense alumnes i amb els llums apagats. És important la puntualitat, per tal d'evitar robatoris, desperfectes...

-S'ha de conduir l'alumnat al patis, cantina o biblioteca. No podran estar als corredors, aules.

-Comprovar els espais exteriors del centre: pati, part del darrere dels edificis, estacionament, per detectar qualsevol incidència i prendre les mesures oportunes.

- Comprovar que cap alumne ix de centre sense autorització. En cas que ocorregui, s'ha de comunicar a caporalia d'estudis per tal que es prenguin les mesures corresponents.

6.-En les guàrdies de biblioteca s'encarregarà de mantindre l'ordre pe tal que es pugui treballar.

7.- Signar el part de guàrdies .

8.-L' incompliment de les funcions de guàrdia es considerarà com a guàrdia no feta

2.2 PRESTAR ATENCIÓ PREFERENT ALS MOMENTS I ESPAIS DE RISC:

Algunes de les mesures preventives a adoptar en relació amb els espais i moments estratègics són:

- Distribució adequada dels grups al centre. Amb criteris com la disminució dels desplaçaments, dispersió dels grups del mateix nivell... especialment els de major risc.

- Revisió de les rutines pertorbadores en hàbits positius: anticipar-se a elles per corregir-les. La reconducció de les rutines pertorbadores permeten als alumnes adquirir hàbits d' autocontrol.

- Prestar atenció a les primeres setmanes del curs, per ser el període en què es consoliden tant els hàbits positius com els negatius.

- Puntualitat del professorat/alumnat a l'entrada i eixida de classe:

És prioritat resoldre ràpidament:

- o la impuntualitat de l' alumnat
- o la impuntualitat del professorat, sent aquesta molt

important donat que deixa alumnes sense control, amb probabilitat d'aparició de conductes disruptives...

Estratègies davant la impuntualitat de l' alumne:

- Fet aïllat. deixar passar sense interrompre la classe.

- Retard reiterat: Notificació a la família, aplicar allò establert a les normes de classe.

2.-3-OBTINDRE UN CONEIXEMENT MÉS AJUSTAT DE L'ALUMNAT QUE PERMETA UNA MILLOR RESPOSTA EDUCATIVA:

Utilització de procediments de coneixement dels alumnes, de tal manera que, sobre la base de la comprensió de cada situació particular, es pugui donar una resposta educativa el més integrada i singularitzada possible. Considerem que estos procediments, quan es posen

en marxa d'una manera habitual, permeten actuar de manera preventiva i per tant anticipar-se o abordar conflictes de convivència en què estan implicats els alumnes. Les dimensions fonamentals que cal analitzar per a l'anticipació i atenció dels conflictes de disciplina, han de centrar-se en aspectes directament relacionats amb les capacitats i destreses de pensament i acció que es troben implicades en l'explicació dels conflictes de convivència.

Al nostre entendre, són les següents:

- Estils preferents d'enfrontament al conflicte. Estratègies de resolució de conflictes (negociació, col·laboració).

- Pensament emocional i capacitat de descentrament afectiu (sensibilitat interpersonal, empatia).

- Raonament moral.

- Autoconcepte en el sentit de responsabilitat i autocontrol, imatge personal positiva,

- capacitat de vinculació i models de referència.

- Recursos i habilitats socials: considerem que és necessari un treball sistemàtic en educació emocional perquè l'alumne aprengui a posar-se en el lloc de l'altre empatitzar i millorar així la relació que mantenen entre ells. Ho portaria a cap tot el professorat exercint la seua docència.

- Situació dins del grup. Es tracta de conèixer i actuar sobre una sèrie de variables que clarament incideixen en l'aparició o consolidació dels comportaments conflictius de l'alumnat dins del grup.

2.-4 ORGANITZACIÓ I PLANIFICACIÓ GENERAL DE LA ACTIVITAT DOCENT:

1-Potenciació dels equips docents i d'una actuació coherent dels mateixos:

Es necessari posar-se d'acord i comprometre's col·lectivament en l'aplicació d'estratègies conjuntes: *unificació de criteris* que potenciarà les actuacions de tots i cadascun dels membres de l'equip docent.

L' ideal és arribar a acords que ha d'assumir tot el claustre, però sinó és possible caldrà acotar acords: professorat d'una etapa/cicle educativa, un equip docent per exemple d'un grup particularment conflictiu, un grup de professorat d'un mateix grup amb problemes similars i enfocaments professionals coincidents...

2- Introduir canvis al currículum escolar fent-lo més inclusiu i democràtics i reconstituïnt-lo al voltant dels valors democràtics:

- la no-discriminació.
- el respecte.
- la tolerància per la cultura aliena a la dominant.
- la promoció d'actituds de compromís individual i col·lectiu amb determinades aspiracions comuns: valors ecològics, i desenvolupament sostenible, consum responsable, igualtat d'oportunitats.

▪ Metodologia: compromís amb la construcció d' un clima de cooperació en l' aula.

Construir un currículum més accessible i plural, adaptat a les diferències, on tots els alumnes tinguen i troben un lloc propi i una oportunitat d'èxit. La reconstrucció del currículum al voltant dels valors implica un treball *de fons* en el nivell dels documents programàtics del centre escolar a curt termini, açò és, el Projecte Educatiu i el Projecte Curricular .

A l' ANNEX I indiquen propostes concretes per modificar el PEC.

1.-Metodologia

2- Atenció a la diversitat

3.- Gestió d'aula: Normes, estratègies i conductes favorables.

.-Revisió i millora de les estratègies docents de gestió de l'aula: interacció verbal i no verbal, discurs docent, estil motivacional i reacció immediata a la disrupció:

Suposa dedicar un temps a revisar i potenciar les habilitats i estratègies que el professorat desplega en el context de l'aula, fent insistència en què tenen a veure amb els comportaments disruptius de l'alumnat. Els aspectes a revisar inclourien: distribució de l'espai i del temps, discurs del professor i interacció verbal i no verbal, reacció immediata davant de la interrupció, estil motivacional, gestió d'activitats i tasques, ús de l'elogi i reforç, i ús del poder i l'autoritat.

L'aula és el principal element socialitzador de l'escola i el lloc on l'alumne passa més temps. Per tant a on més possibilitats existeixen que es creen conflictes i on és més fàcil previndre'ls si s'actua correctament. En l'aula conflueixen els interessos del professor i de l'alumne que, encara que haurien de ser els mateixos, de vegades són percebuts com a diferents i en algun moment, fins i tot antagònics.

El professor transmet:

-Coneixements

-Hàbits i conductes:

-treball i estudi

-enfrentar-se a problemes i buscar solucions

-valors: respecte, solidaritat, tolerància...

El professor és un model de comportament per l'alumnat i ha d'assumir la seua responsabilitat. L'alumne aprendrà del professor a abordar els conflictes. I quan el resol una situació problemàtica transmet als alumnes una manera de procedir que pot ser imitada després per ells.

La figura del professor ha deixat de ser un mer transmissor de coneixements allunyat de l'alumnat per esdevenir un educador.

El professor ha d'actuar com a conductor de l'aula. Això significa que ha de prendre les iniciatives necessàries i adequades per tal d'assegurar el bon clima que garantitze als alumnes el seu dret a l'educació; paral·lelament, els estimularà en la seua obligació d'aprendre. Per tant serà qui porte en tot moment les regnes de l'aula.

1. Actuacions a l'aula per a previndre conflictes

Per a aconseguir una convivència òptima a l'aula, el professor marca les directrius des del començament del curs. És preferible invertir les primeres hores de classes en assentar un bon clima de convivència i treball

que prendre tot el curs enfrontant-se a situacions conflictives reiterades i a comportaments disruptius.

Les primeres setmanes són imprescindibles per a assentar les expectatives a complir, les demandes que s'exigiran i les maneres de procedir que s'exercitaran i , sobretot per a fixar les bases de les normes. Les normes han de ser:

Poques

Clares

raonables

Consensuades

Si és possible proposades per ells.

Les normes i les conseqüències haurien de quedar fixades a la vista de tots els alumnes en un lloc ben visible de l'aula.

Els alumnes han de conèixer amb claretat tant les conseqüències del compliment de les normes com les del seu incompliment.

Les normes de classe i les correccions corresponents hauran de fixar-se els primers dies del curs i mai **no podran contradir les normes generals del centre ni la legislació vigent**. les proposaran els mateixos alumnes sota la supervisió i direcció del professor o tutor. Existeixen diverses possibilitats per a portar a cap aquesta tasca. L'orientadora disposarà de diferents models d'activitats amb aquesta finalitat.

Un possible resultat pot ser:

NORMES PER ALS ALUMNES	CORRECCIONS
1. Les classes començaran amb puntualitat.	-demanar permís per a entrar. i explicar el motiu del retard. -recuperar el temps de retard en l'esplai o romandre dempeus abans de seure.
2. Caldrà esperar a que el professor done per finalitzada la classe abans d'arreglar.	-Avís. -tornar a traure tot el material -continuar la classe cinc minuts més.
3. Cal demanar permís per	-donar explicacions abans de

abandonar el lloc, moure's per l'aula o eixir-hi	<p>aseure's.</p> <ul style="list-style-type: none"> -romandre dempeus cinc minuts. -romandre dempeus deu minuts.
4- Respectarem el torn de paraula abans de parlar.	<ul style="list-style-type: none"> -demanar disculpes al grup per interrompre. -deu minuts sense intervindre. -tota la classe sense intervindre.
5. Evitarem parlar o distreure's quan el professor explica o dona instruccions per a realitzar una tasca.	<ul style="list-style-type: none"> -avís. -repetir l'últim que el professor ha explicat. -reunió alumne professor en acabar la classe.
6. En tot moment ens dirigirem als companys i professors pel seu nom, sense usar malnoms,despectius, insults,etc i exclourem tot tipus de violencia verbal.	<ul style="list-style-type: none"> -demanar disculpes a l'ofés. -dirigir-se a si mateix cinc insults davant de la classe. -treball escrit sobre els drets de la persona.
7. Els problemes i conflictes entre alumnes s'arreglaran dialogant, i podran plantejar-se queixes davant el professor o qualsevol altra autoritat de l'institut. queden prohibides les baralles i insults.	<ul style="list-style-type: none"> -disculpes mútues -posar-se junts a classe o regal a perjudicat. -reunió alumnes professor. -anàlisi del problema pel grup i correcció imposada per la classe si és greu.
8. No es podrà realitzar a classe activitat o tasques que no siguin les demades pel professor sense el seu permís.	<ul style="list-style-type: none"> -retirada del material fins que acaben la classe. -recuperació del temps perdut en acabar la classe. -tasca addicional per a casa.
9.Els xiclets o altre tipus de comestibles no poden menjar-se durant la classe ni a l'aula.	<ul style="list-style-type: none"> -tirar el comestible a la paperera. -portar una unitat del mateix producte per a cada alumne o realitzar un treball escrit sobre l'elaboració del producte.

<p>10. Hem de cuidar tot el material de l'aula procurant pel seu bon estat de conservació.</p>	<ul style="list-style-type: none"> -netejar allò que s'ha embrutat en acabar la classe. -reposar el material trencat. -reparar altres desperfectes de l'aula.
<p>11. Els papers i deixalles han de dipositar-se en la paperera procurarem tenir sempre neta l'aula.</p>	<ul style="list-style-type: none"> -tirar el paper o deixalla a la paperera. -netejar l'aula abans d'eixir. -reunió alumne-professor-personal de neteja.
<p>12- No haurem de burlar-nos de les respostes incorrectes d'un company/-a ni de qualsevol altre tipus de circumstància que li afecte.</p>	<ul style="list-style-type: none"> -demanar disculpes a l'ofés. -contar els defectes propis a tota la classe i dir cinc virtuts de l'ofés. -tasca en benefici de l'ofés.
<p>13. Les tasques i treballs hauran de finalitzar-se en el termini establert.</p>	<ul style="list-style-type: none"> -explicar les raó al professor i demanar-li ajuda si és necessari. -descomptar mig punt per cada dia de retard.
<p>14. Abans d'agafar alguna cosa manllevada hem de demanar permís al seu amo, i només serà pres amb l'autorització corresponent.</p>	<ul style="list-style-type: none"> -retornar -reposar el material fet malbé. -carta demanant disculpes i obsequi a l'alumne perjudicat si es tracta d'un furt.
<p>15. portar a classe tot el material necessari per poder complir amb les tasques del dia.</p>	<ul style="list-style-type: none"> -avís. -reunió alumne-professor, per conèixer els motius
<p>16. L'alumne està obligat a complir les correccions derivades de d'incompliment de les normes. L'incompliment determinarà una correcció augmentada.</p>	<ul style="list-style-type: none"> -reunió alumne professor per coneixer els motius. -anàlisi del cas pel grup per a una nova sanció. -reunió alumne-professor-pares -reunió alumne professor-tutor-pares -reunió alumne -cap d'estudis-pares

Conductes del professorat que afavoreixen la convivència i eviten conflictes.

- respectar les mateixes normes exigides a l'alumnat.
- planificar la classe
- ser puntual a l'entrada i l'eixida de classe.
- respectar a l'alumne en les seues facetes personal i acadèmica.
- propiciar la participació de l'alumne .
- utilitzar positivament el fracàs de l'alumne.
- reconèixer l'esforç, especificar els èxits, l'atenció o la perseverança notable.
- ser senzill i directe.
- dedicar la mateixa atenció a tots els alumnes.
- escoltar el alumne.
- moure's dins de l'aula sense limitar-se a la pissarra
- evitar, en la mesura que siga possible, les expulsions de classe.
- ser objectiu en la resolució dels conflictes.
- ajudar quan és necessari.
- complir les promeses,
- admetre els errors, demanar disculpes, respondre apropiadament a les crítiques justificades dels alumnes.
- tornar els treballs corregits i amb suggerències de millora...
- mostrar entusiasme i interès per la matèria que explica.
- conèixer els alumnes, cridar-los pel seu nom
- canviar d'activitat, i/o la disposició dels alumnes a l'aula quan el ritme dels alumnes ho aconselle
- utilitzar anècdotes i disgressions en relació amb la tasca.

4.- A L'ÀMBIT DE LES TUTORIES:

Entre altres continguts es treballaran:

- Acollida dels alumnes
- Dinàmiques per a treballar la creació de grup (coneixement, cooperació, confiança, afirmació...)
- Gestió democràtica i participativa de l'aula i del centre: establiment consensuat de les normes, assemblea de classe, elecció de delegat, participació a les reunions de delegats, al consell escolar...
- Educació en valors, donant especial importància als temes més relacionats amb possibles conflictes: educació per a la pau i la no violència, educació per la igualtat i la no discriminació (prevenció de conductes xenòfobes, sexistes...).
- L'assetjament escolar
- Diferents aspectes relacionats amb la intel·ligència emocional i la prevenció i resolució de conflictes (empatia, escolta activa, comunicació assertiva...)
- Normes pràctiques de urbanitat: alçar-se sense arrossegar cadires, evitar portades, cedir el pas.....

5.-ÀMBIT DE LES ACTIVITATS EXTRAESCOLARS I D'ESPLAI:

-Organització d'activitats complementàries, be pels propis alumnes, be pel professorat: esportives, lúdico-educatives, teatre, ball, escacs, jocs cooperatius.. Aquestes activitats fomenten la convivència i la integració de l'alumnat (i la relació entre alumnat-professorat) i a més a més, afavoreixen que l'alumnat considere el centre com a propi, on fan altres coses, no sols estudiar.

-Posada en marxa d'una associació d'alumnes.

-Posada en marxa de models con l'alumnat ajudant (germà major, cercle de qualitat, alumna/e ombra..)

2.5.- COORDINACIÓ AMB ALTRES SERVEIS, FAMÍLIES I PROGRAMES COMPLEMENTARIS:

Mantenir reunions contacte periòdics amb.....

1.- TRANSPORT...)

- Monitores d'autobús
- Inspectors d'autobús

- Policia local.
- Monitora esportiva...

2.-ÀMBIT FAMILIAR

Afavorir la col·laboració de les famílies amb el centre educatiu participant en els processos de decisió relatius als temes de convivència:

Les variables explicatives del comportament antisocial són múltiples i diverses, però sens dubte hi ha acord en què una de les més rellevants és sempre l'entorn familiar. Els xiquets aprenen el que veuen i viuen, i si se socialitzen en ambients familiars on predominen estils d'abordatge del conflicte basats en l'agressió i la violència, seran estos els patrons que tendiran a reproduir. Però també és cert que la quantitat i la qualitat del suport per a la resolució de conflictes amb què compten les famílies són determinants perquè estes incorporen estils més o menys prosocials d'enfrontament als conflictes. Sabem que existix una sèrie d'elements de l'entorn familiar que pot condicionar la capacitat de resposta educativa de les famílies. Les famílies poden assumir la seua responsabilitat educativa de forma més eficient, fent realitat eixa idea que l'educació és responsabilitat compartida entre les famílies i el professorat. Açò implicarà prestar atenció especial a aspectes com ara: expectatives familiars sobre la conducta i el rendiment acadèmic, atribucions, estils d'abordatge dels conflictes, grau de foment de l'autonomia personal, actituds familiars dominants, suport a les tasques escolars, i foment d'adquisicions culturals.

- la manca d' implicació de les famílies en l'educació dels fills i la consegüent manca de col·laboració amb el professorat agreuja els problemes de conducta,

- l'aliança professorat- família augmenta la capacitat d' influència d'ambdós per intentar canviar les conductes de l' alumnat. Un objectiu prioritari ha de ser aquest. Donat que la col·laboració entre les famílies i el centre és absolutament necessària per influir en les conductes de l'alumnat, s' ha de fer possible. Els contactes habituals amb els pares tant els que col·laboren habitualment i es presenten amb normalitat al centre, com els que no ho fan.

Estratègies a seguir:

- Assegurar-se un primer contacte amb les famílies:

- Remissió d'una carta de salutació del tutor a principi de curs amb informació sobre del centre.

- Sol·licitud de telèfons de contacte per a casos d'urgència.

Anunci de reunió amb el tutor. Cal assegurar-se de que els pares s'han assabentat mitjançant diferents estratègies com pot ser tornar la convocatòria signada, cartes certificades, contacte telefònic...

Disposar de telèfons de contacte fiables: Verificar la fiabilitat dels telèfons de l' imprés de matrícula en la primera reunió de pares del grup.

Celebració de reunions de grups: El primer contacte a principi de curs por servir per informar al voltant de les normes de funcionament: vies de comunicació, freqüència en l' enviament de comunicació de faltes, notes, qüestions acadèmiques: criteris d'avaluació, continguts, sistemes de recuperació, ordenació acadèmica.

3. AMBIT SOCIAL IMMEDIAT.

-Prendre mesures que afronten la influència del context social pròxim de l'alumnat:

Implica obrir l'escola a l'entorn immediat on es mou l'alumnat.

Conèixer i analitzar

el context social en què es mou l'alumne pot servir com a recurs de motivació,

ahora que pot ajudar a fer que els educadors se situen més adequadament

respecte als alumnes, al comptar amb més elements per a entendre el seu comportament en classe. Auest coneixement del context pot servir, d'una banda, per a anticipar-nos als

problemes i conflictes de convivència que puguen sorgir i, d'una altra, per a rendibilitzar els recursos que existixen en l'entorn en eixa mateixa direcció (ofertes culturals, programes

educatius,). Algunes línies d'actuació poden ser:

-programes de suport i reforç educatiu a la tasca dels centres,

-recursos orientats a potenciar el caràcter educatiu dels municipis

(campanyes de sensibilització, alternatives de oci, voluntariat, educadors de

carrer, formació de pares -una atenció específica en les sessions de tutoria als temes d'interès vital i social er a l'alumnat.

-Garantir les condicions mínimes de seguretat al centre: seguretat física i respostes específiques davant de situacions greus:

Aquest àmbit té a vore amb fenòmens que alteren greument la vida d'un centre escolar (extorsió i agressions greus.). Es important cuidar a totes las persones afectades per un episodi traumàtic, tant als participants directes com als espectadors, que no deixen de ser també participants, encara que passius. Cal reconèixer el caràcter complexe dels fenòmens violents, així como tenir present que no sols es manifesten mitjançant la violència directa y visible, sinó que tenen també un substrat cultural i estructural que és clau per comprendre i explicar tal violència directa. El centre ha de prendre decisions de gran rellevància en relació amb la policia, la premsa, i las institucions de l'entorn ciudatà immediat.

Com conclusió en el desenvolupament del pla de convivència el centre haurà de considerar els següents aspectes fonamentals per a crear i mantindre un clima de convivència pacífica:

- Partir de la realitat de la convivència en el centre, efectuant una anàlisi seriosa i exhaustiva de la situació tenint en compte la perspectiva de tots els membres de la comunitat educativa.
- Mantindre en tot moment una actitud de certa distància i racionalitat davant dels problemes, fent realitat el principi de "pensar abans d'actuar".
- Crear canals - tant institucionals com informals - de comunicació i potenciar un clima de confiança en el centre, promovent l'escolta activa.
- Desenvolupar actituds d'acceptació i confiança entre tots els membres de la comunitat educativa.
- Usar tècniques de resolució pacífica de conflictes que siguen coherents amb models teòrics de resolució de conflictes de convivència escolar.
- Disposar d'assessorament i recursos metodològics per a sistematitzar el treball.

Construir una autoritat educativa basada en la coherència, la conciliació, l'argumentació pacífica i respectuosa, i el criteri compartit.

Crear un model d'afrontar els conflictes des d'una perspectiva de col·laboració, en la que totes les parts implicades puguen veure's com a protagonistes en la transformació de la realitat, cap a la creació d'entorns institucionals més pacífics, justos i democràtics.

II .- MODEL D'ACTUACIÓ RESPECTE A L'ALUMNAT QUE PRESENTA ALTERACIONS CONDUCTUALS QUE DIFICULTEN LLEUMENT LA CONVIVÈNCIA ESCOLAR:

A- ACTUACIONS A NIVELL DE PROFESSORAT

- Advertències verbals
- Enterat dels pares per reiteració de faltes, o si es considera convenient davant de qualsevol advertiment.
- Advertències per escrit:
 - Quan siguen reiterades
 - Per interferència en el desenvolupament de la classe.
 - Advertències en SGD

Actuacions davant les conductes disruptives a l'aula.

Quan sorgeix un problema que no pot resoldre's a l'aula, o quan es produeix una reiteració d'incompliment d'alguna norma, el professor ha d'intentar resoldre sol aquesta situació. Si això no és possible tractarà de solventar-la amb el tutor i només si no prospera la solució buscarà la intervenció de la caporalia d'estudis o de direcció. El clima de convivència millorarà quants menys passos hagen de donar-se en la búsqueda de la solució.

ESTRATÈGIES:

Assenyaem com a possibles estratègies o tècniques de resolució de conflictes les següents:

1.- Tècnica d'extinció: Ignorar l'acte disruptiu o crida d'atenció, sempre que siga possible, normalment en casos de baixa intensitat, i centrant l'atenció en la tasca de classe.

2.- Reforç de Conductes Alternatives: No prestar atenció a l'alumne davant una conducta disruptiva i reforçar, en canvi, quan està treballant.

3.- Coherència del llenguatge verbal i no verbal. Ús de llenguatge no verbal: gest, mirada, somriure, silenci, arrufa les

celles, posició a l'aula, apropament o invasió del territori, toc lleuger, invitació a participar. El missatge no verbal actua com a recordatori o reforç, de vegades molt més eficaç que el verbal. Comunicar amb la veu, la mirada, el gest i la postura del cos el mateix llenguatge. Evita l'ambigüitat.

4.- Supervisió silenciosa: Observar i valorar la situació anticipant-se a conductes disruptives. Comprovar si falla la participació, el ritme de treball, la relació entre els alumnes, l'exigència de tasques...

5.- Mirada penetrant: La mirada és suficient en moltes ocasions per reconduir i és més eficaç que un regany verbal.

6.- Dir el seu nom: Simplement nomenar-lo/a i continuar la classe.

7.- Pausa tàctica: Una paraula indicativa: Emetre un nom propi en to alt o una ordre. Utilitzar un contacte visual i continuar l'explicació baixant la veu.

8.- Canvi de lloc o modificació de l'agrupament: En canviar el context es pot modificar qualsevol element que reforçe la seua conducta.

9.- Deixar un temps, donar un respir per que es calme la situació: Es realitza una indicació lleu, es deixa passar un temps, anant fins i tot al lloc, al cap d'una estona s'observa i s'assenteix amb el cap.

10.- Desviar l'atenció cap una altra acció: Evitar la crida d'atenció que provoca l'alumne.

11.- Donar diferents opcions i deixar que l'alumne/a decidisca com vol resoldre'l. Ajuda a entendre el problema i a implicar-se en ell.

12.- Temps-fora : Separar-lo/a del grup o permetre que estiga un temps fora de l'aula, fins que es calme, amb alguna tasca concreta i després que s'incorpore de nou al grup.

13.- Un silenci. Un crit sec, ràpid i contundent per crear total silenci: : Evitant el seu abús, que fa que s'acostumen els alumnes sense causar cap efecte.

14.- Missatges en primera persona: Molt apropiat per comunicar sentiments en situacions delicades sense fer recaure la responsabilitat directament en els implicats.

15.- Evitar la discussió: Discutir o desafiar un alumne/a davant la classe té efectes molt negatius: perduda de temps, increment del conflicte, lluita per guanyar, afiliació al costat de l'alumne provocador...

16.- Parlar amb l'alumne a banda. Entrevista personal: Breu conversació immediata en acabar la classe o entre classes. L'entrevista personal basada en l'escolta activa i en una actitud oberta i comprensiva cap a la persona permet aplegar a acord.

17.- Parlar amb el tutor o amb els pares: Pot facilitar la tasca si són figures de valor o poden actuar com a mediadors en la situació.

18.- Parlar amb un company o discutir la situació amb el grup classe: Es tracta de buscar el recolzament i l'implicació d'altres persones les quals també els afecta el conflicte i poden exercir una influència positiva en l'alumne/a.

19.- Reprimenda suau i en privat: Es més eficaç que una crida d'atenció en públic.

20.- En donar indicacions o fer correccions, referir-se a les normes i no a les persones: Evitar que s'identifique el problema amb la persona, s'ha d'identificar amb la falta o inadequada realització de la tasca. Els comentaris correctors han de ser cuts i directes: evitar crítiques, amenaces, No fer comparacions ni referir-se a incidents anteriors..

21.- Utilitzar el càstig com a conseqüència natural de la conducta: Aconseguir que ho compregui i assumisca i buscar la persona respectada per ell/a per la seua supervisió. Evitar el càstigs col·lectiu.

22.- Actuar de manera tranquil·la i "sense perdre els papers": Mantenir un to de veu mitjà, postura relaxada i no assenyalar amb el dit.

23.-Expulsió de classe: Darrer recurs. Buscar les millors condicions possibles per la seua tornada.

B- ACTUACIONS A NIVELL DE TUTOR:

- Setmanalment cadascun dels tutors revisara les faltes referides a assistència, conductes... i proposaran a la direcció mesures a adoptar.

- Amb l'assessorament del departament d'orientació i la direcció del centre, el tutor, té la responsabilitat de valorar regularment la gravetat de cadascuna de les situacions que es produïsquen, i aconseguir canvis de les

actituds inadequades dels alumnes mitjançant entrevistes i compromisos (hora de tutoria individualitzada).

Contactar amb les famílies per establir mesures conjuntes per tal de reconduir actituds.

C- ACTUACIONS A NIVELL D'EQUIP EDUCATIU:

-Quan el tutor del grup considere que les actuacions del grup o de determinats alumnes requerissen una intervenció del equip educatiu o d'un determinats nombre de professors, els convocarà per tal de coordinar la informació i actuar de forma consensuada.

III MODEL D'ACTUACIÓ RESPECTE A L'ALUMNE QUE PRESENTA ALTERACIONS CONDUCTUALS QUE DIFICULTEN GREUMENT LA CONVIVÈNCIA ESCOLAR.

-Les alteracions greus són aquelles que s'estableixen al Decret 246/1991 de drets i deures dels alumnes de centres docents i el R.R.I.

-Seran considerades faltes greus aquelles faltes lleus que suposen actituds o conductes impròpies d'un alumne i que es produeixen de manera reiterada.

- **FALTES GREUS A L'AULA:** Si s'obstaculitza significativament el desenvolupament de la classe. El professor/a podrà remetre a l'alumne/a al professorat de guàrdia (amb les tasques a realitzar). Haurà de reflexar l'incident al SGD. Posteriorment assabentarà la caporalia d'estudis, omplirà el part de convivència i es posarà en contacte telefònic amb els pares en les 24 hores següents a l'incident. Deixarà constància per escrit dels temes tractats.i en el seu cas dels acords presos.

- **PROFESSORAT DE GUÀRDIA:** El professor/a de guàrdia acompanyarà l'alumne fins al caporalia d'estudis en el seu defecte altre membre de l'equip directiu. En cas de no poder atendre'l en eixe moment l'alumne romandrà en la biblioteca continuant el treball de classe.

- **INTERVENCIÓ DEL TUTOR: AMB COL.LABORACIÓ DEL CAP D'ESTUDIS.** l'assessorament de l'orientadora del centre : Haurà de valorar la gravetat de cadascuna de les situacions tenint en compte tota la

informació de la que disposa. Haurà de proposar mesures correctores per tal d'evitar que es torne a produir aquesta situació. Contactarà amb els pares per prendre mesures conjuntament.

- **PARTICIPACIÓ DE LA FAMÍLIA:** Es recomanarà als pares que qualsevol mesura que adopte el centre vaja acompanyada de mesures per part de la família.

- **DERIVACIÓ ALTRES ESTAMENTS:** quan es considera convenient (policia, serveis socials..)

MESURES A ADOPTAR PER PART LA DIRECCIÓ I/O LA COMISSIÓ DE CONVIVÈNCIA:

Com a mesures o actuacions davant faltes greus es podran prendre les següents:

a) **Suspensió del dret a realitzar activitats extraescolars:** Quan el nombre d'infraccions d'un alumne o la gravetat de les mateixes ho aconsellen.

b) **Privació del dret d'assistència a una assignatura:** El professor/a li proporcionarà tasques per realitzar a la Biblioteca durant el temps que es determina.

c) **Suspensió del dret d'assistència a classe durant un temps no superior a tres dies:** Prèvia audiència a l'alumne/a i els seus pares, es podrà suspendre el dret d'assistència a alguna o a totes les classes per un període no superior a tres dies. L'alumne podrà romandre a la biblioteca realitzant les tasques assignades i seguint l'horari lectiu complet. Cadascun dels professors/es revisarà les tasques encomades.

d) **Suspensió del dret d'assistència a classe::** Quan es produïsquen alteracions greus o quan el nombre d'infraccions siga elevat, previ expedient disciplinari i en els termes en disposat en la legislació vigent. S'adoptarà la suspensió cautelar del dret d'assistència a classe, per la gravetat de les faltes o per estar afectant al normal desenvolupament de les activitats docents, si es considera l'aplicació immediat de mesures correctores.

-L'alumne haurà de restaurar la falta comesa amb activitats que beneficïen la comunitat educativa i aquesta es determinarà en cadascun dels casos.

-S'estudiaran els casos en que els incidents es puguin resoldre mitjançant l'equip de mediació escolar com a estratègia de resolució de conflictes. Prèviament o depenent de la gravetat del cas, amb posterioritat a l'apertura d'expedient. El comportament mostrat donarà l'opció de rebaixar els càstigs.

-Es donarà l'alumne la possibilitat d'anular les seues queixes.

-Es podrà aplegar a acords contractuals previs a d'instrucció d'expedient disciplinaris als fets contraris a la convivència per part de l'alumnat

IV MODEL D'ACTUACIÓ DAVANT DE SITUACIONS DE POSSIBLE ASSETJAMENT O BULLYNG

-DETECCIÓ DEL PROBLEMA:

○ Qualsevol MEMBRE DE LA COMUNITAT EDUCATIVA del centre que ho detecte o ho sospite té obligació de comunicar-ho a l'instància corresponent (tutor, professor de confiança, equip directiu), AMB GARANTIA DE CONFIDENCIALITAT I INMEDIATESA

▪ Pistes que ens poden ajudar a la detecció:

○ És infringit majoritàriament per xics: són principalment agressions físiques.

○ Les xiques recorren generalment al maltractament de tipus social.

○ Esbroncs repetit en classe contra determinats alumnes.

○ Especialment vulnerables son aquells diferents per la seua forma de ser, aspecte físic, nacionalitat, ètnia, etc..

- Canvis d'ànim sobtats: tristesa, aïllament social..
- Comportaments no habituals.
- Absències injustificades a classe.
- Excessiva melancolia i soledat.
- Evita tractes amb companys: busca el recer del professor en eixi de classe, arriba habitualment tard a classe.
- Deixa de relacionar-se amb el seu grup habitual d' amics en el centre.
- Empitjora el seu rendiment acadèmic sense motiu aparent.
- Se'l margina quan hi ha treballs en grup.
- Falta de participació en les eixides de grup.
- O participa d'activitats extraescolars.
- Té poques relacions amb altre alumnes en els corredors, el pati, etc...
- Pintades en les parets i lavabos: quins són els noms més habituals.
- Evidències físiques de violència sense explicació.
- Inquirir si passa molt de temps en casa i evita eixir al carrer.

Prestarem especial atenció a possibles

indicis com:

- -Quan un alumne/a increpa un company/a es burla del seu aspecte, li posa malnoms i s'excusa dient que és un joc o en la debilitat del altre.
- Quan els alumnes més forts usen altres companys per afirmar-se davant de la classe.
- Observar com són les seues relacions i tracte fora de l'aula, en llocs menys freqüentats per adults: patis, vestidors, racons, corredors, entre classes, en activitats extraescolars...
- És important que no sols ens fixem en aquells alumnes més sorollosos. De vegades darrere d'un alumne silenciós i amb una conducta exemplar s'amaga un xiquet que patix.
- Prestar atenció sense alarmismes, als xiquets dèbils, tímids, insegurs, ansiosos, amb pocs amics i dificultat per a fer-los, a la qual cosa

sumem diferències ètniques, socials, físiques (dificultat en la parla, color, pell/pèl, ulleres)

– **PROTOCOLS D'ACTUACIÓ DAVANT D'UN POSSIBLE CAS D'ACAÇAMENT ENTRE IGUALS (ALUMNES):**

• **Pautes d'intervenció:**

Com a principis generals és essencial intervindre de la següent manera:

○ Escoltar els pares que ens conten que han detectat un possible cas d'assetjament escolar.

○ -Contrastar el que han relatat els pares amb possibles indicis que s'hagen percebur en el centre per lleus que pareguen .

○ Explicar clarament a les famílies tots els passos que es van a donar des del centre, quin tipus d'accions es van a promoure per a donar-li fi i com es va a comprovar que donen resultat.

○ Incrementar la supervisió del llocs on es dóna l'assetjament.

○ Evitat que queden sols la víctima i el/s presumptes/s agressors, per evitar qualsevol indicació d'assetjament o represàlia.

○ Legitimar davant del grup estes accions per evitar que l'actitud de l'agressor aconseguisca el seu suport: xarades, tallers..

○ Implicar els pares de l'alumne assetjador fent-los veure, més enllà de les mesures disciplinàries, que és bo per a l'alumnat que es reeduquen estes actituds perquè la seua futura vida social siga plena i basada en valors democràtics.-

○ Derivar a l'orientador del centre aquells casos d'alumnes que segons els equips docents d'aula, pugen estar patint algun tipus de maltractament escolar.

▪ **Mesures provisionals d'urgència:**

Per a protegir a la persona agredida i/o evitar les agressions:

- Mesures que garantiscuen la immediata seguretat de l'alumnat agredit: increment de mesures de vigilància, intervenció de mediadors, canvi de grup.
- Mesures disciplinàries cautelars dirigides a l'alumnat agressor: en funció de la gravetat dels fets aplicació del RRI.
- -El tutor, previ coneixement de l'equip directiu, posarà el cas en coneixement de les famílies de l'alumnat implicat, i aportarà informació sobre la situació i sobre les mesures que s'espiguen adopten (si la demanda no procedeix de la família).
- Des de la direcció del centre s'emetran informes que registren la informació i les mesures adoptades.

Conegut el cas pel professorat, tutor de l'alumne o orientador, i posat en coneixement de la direcció del centre:

- Elaboració d'un pronòstic inicial (tutor, cap d' estudis, orientador) que arreplege informació relativa a la generalització, la continuïtat i la gravetat de l'agressió.
- La primera valoració, de caràcter urgent, sobre l'existència o no d'assetjament.
- Es confirme o no, la situació serà comunicada a la família de l'alumne.
- Les primeres mesures seran de suport directe a la víctima, establiment de mecanismes de control, aplicació RRI.
- -Posada en coneixement i denúncia en les instàncies corresponents.
- Comunicació de la situació: famílies dels implicats, comissió de convivència, professorat de l'alumne/a, INSPECTOR.
- Totes el accions empreses han de recollir-se en un informe.

Cal informar les famílies de l'alumnat implicat de les mesures de caràcter individual adoptades amb l'alumnat afectat, així com les mesures de caràcter organitzatiu i preventiu proposades per al grup, nivell i/o centre educatiu.

▪ **Recollida d'informació**

- Entrevista amb xiquets/es afectats (víctimes, agressors), amb les seues famílies, possible alumnat testimoni i memebres del centre que puguen col·laborar en la protecció o suport a la víctima.
- Anàlisi de la informació obtinguda per l'equip de professors de l'alumne i l'orientador, possibilitat de demanar nova informació i aportar idees sobre les línies d'actuació que s'ha de seguir amb el cas : temps, espais, persones de risc, repartiment de responsabilitat en funció dels recursos...
- Buscar punts d'encontre, coincidències i divergències entre les diverses fonts d'informació. A partir de tota la informació obtinguda, el centre tractarà d'establir si hi ha indicis de maltractament entre iguals, així com el tipus de gravetat d' este.

ACTUACIONS AMB LES VÍCTIMES:

Es poden fer petits grups de víctimes, que, fora del grup classe, siguen instruïts en tècniques bàsiques d'assertivitat.

El procediment d'aprenentatge seria el role playing de situacions de risc y la seua fórmula de resposta.

Els continguts que podrien treballar-se serien:

- comunicació asertiva
- resistir la manipulació i les amenaces
- respondre als malnoms
- eixir d'una situació d'abús
- buscar ajuda
- mantenir la calma en situacions d'estrès
- millorar l'autoestima
- altres habilitats socials deficitàries que es considere que els alumnes han d'adquirir

ACTUACIONS AMB L' AGRESSOR:

Els traces més freqüents en els agressors són la falta d'empatia i de sentiment de culpa, a més a més de la falta de control de la ira.

Amb el agressors cal intervenir amb dues finalitats:

- Aturar les intimidacions (Mètode Pikas; cercle d'amics)

- Atendre les seues necessitats psicoeducatives (ex. Estratègies d'autocontrol, Programes de desenvolupament de l'empatia, etc.)

Mètode PiKas:

El seu objectiu és aturar l'acció d'un grup d'agressors envers la víctima.

Es fonamenta en els següents supòsits:

- Els pensaments i sentiments del grup són més simples que els dels membres que ho constitueixen.
- Hi ha pressió entre els iguals perquè façen el mateix que la resta
- Dur a terme l'agressió en un grup comporta una difusió de la responsabilitat.
- Un xic pot pensar que, si no s'uneix a l'agressió del grup, el mateix podria convertir-se en víctima.

El mètode té tres fases:

1) Xarrades individuals amb cadascú dels alumnes involucrats, començant pel líder, continuant amb la resta dels agressors i acabant amb la víctima. L'objectiu dels entrevistes és que els agressors, de manera individualitzada, aporten possibles solucions per a millorar la situació.

2) Entrevista de seguiment amb cada alumne

3) Reunió del grup

Sempre que la víctima siga provocativa cal realitzar aquesta reunió final. Es reünix en agressors i víctima. Cadascú expressa com van les coses, planteja els problemes que hi haja, fa suggerències.... L'entrevistador estarà allí com mediador actiu, facilitant la comunicació i fent suggerències positives.

També s'acordarà el que s'haurà de fer en cas de que algú no mantinga el seu compromís.

Cercle d'amics:

Aquest mètode es un instrument per a promoure la inclusió d'un individu en situació d'aïllament, per la seua personalitat (agressivitat), necessitats especials, o per ser víctima d'abús de companys

Primerament es realitza una reunió amb el grup classe per a demanar voluntaris i per a explicar el procés.

Després s'acorden amb els diferents voluntaris accions que cadascú puga fer per ajudar al alumne.

Estratègies d'autocontrol:

S'ajuda als xics a donar solucions alternatives a l'agressió i a controlar les seues accions. Estes estratègies poden incloure:

- Tècniques de relaxació (per a contrarrestar la tensió en situacions conflictives)
- Autoinstruccions: Comentaris verbals que es poden fer a si mateixos para controlar la seua conducta impulsiva.
- Programes de control de la ira: Identificar de forma directa (provocacions d'un altre) o de forma indirecta (pensaments a propòs de la provocació) la excitació de la ira.
- Programes de control de l'estrès: per a identificar els elements estressors i la resposta a l'estrès.

Estratègies de desenvolupament de l'empatia:

Es podrien treballar els temes següents:

- Presentació positiva (que incloga el reconeixement dels altres en tant que éssers amb. Sentiments i emocions)
- Reconeixement de emocions i sentiments comuns
- Reconeixement de la necessitat que tots tenim de sentir-nos estimats y ajudats
- Un mètode que es pot utilitzar (entre altres) i que resulta molt efectiu per a treballar l'empatia es la representació de roles, ja que implica ficar-se en el paper del altre i imaginar com se sent.

Programes d'habilitats socials i d'autoestima:

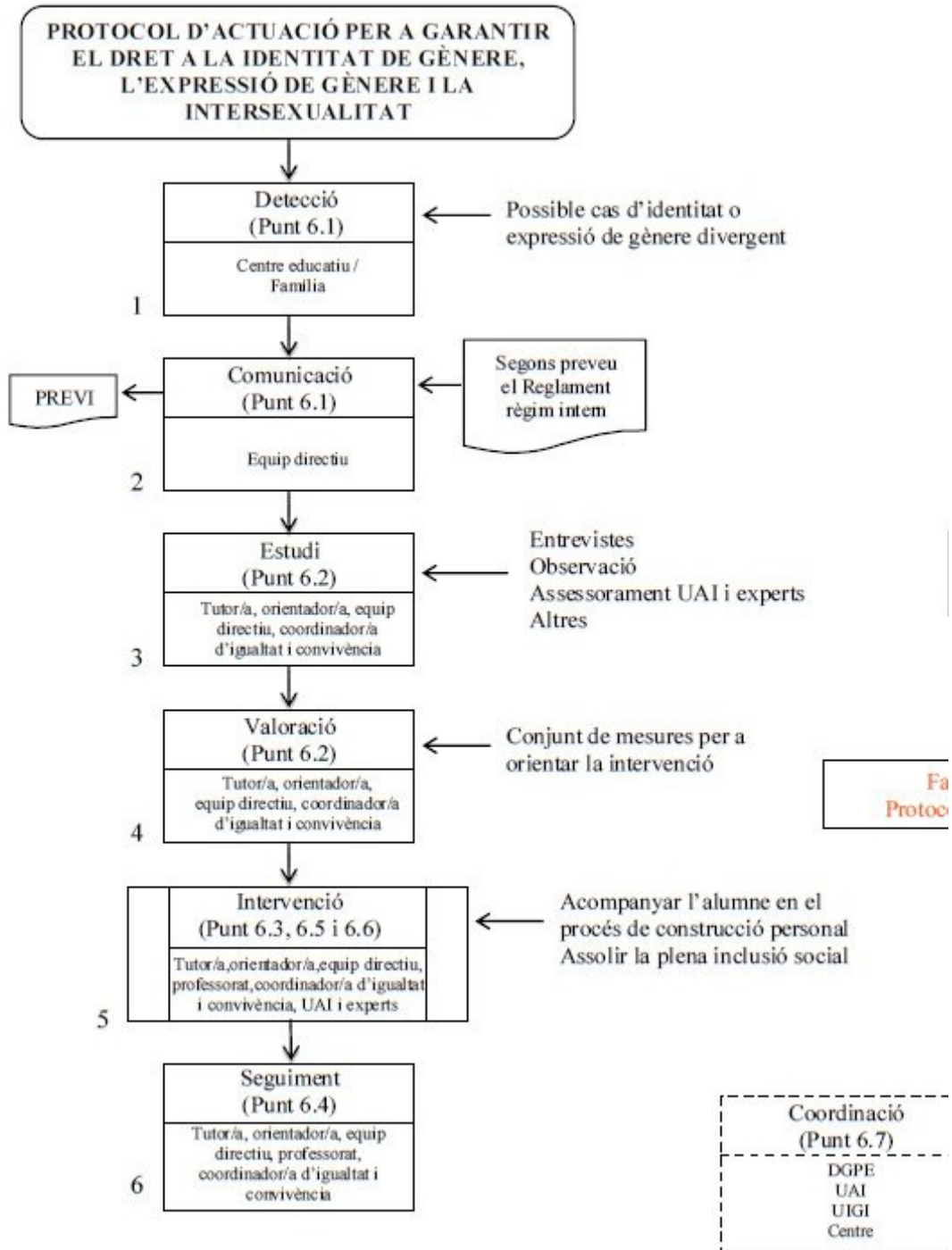
Dirigits a alumnes amb deficiències en algú tipus d'habilitat social, entrenant aquelles que es considere que ha d' adquirir.

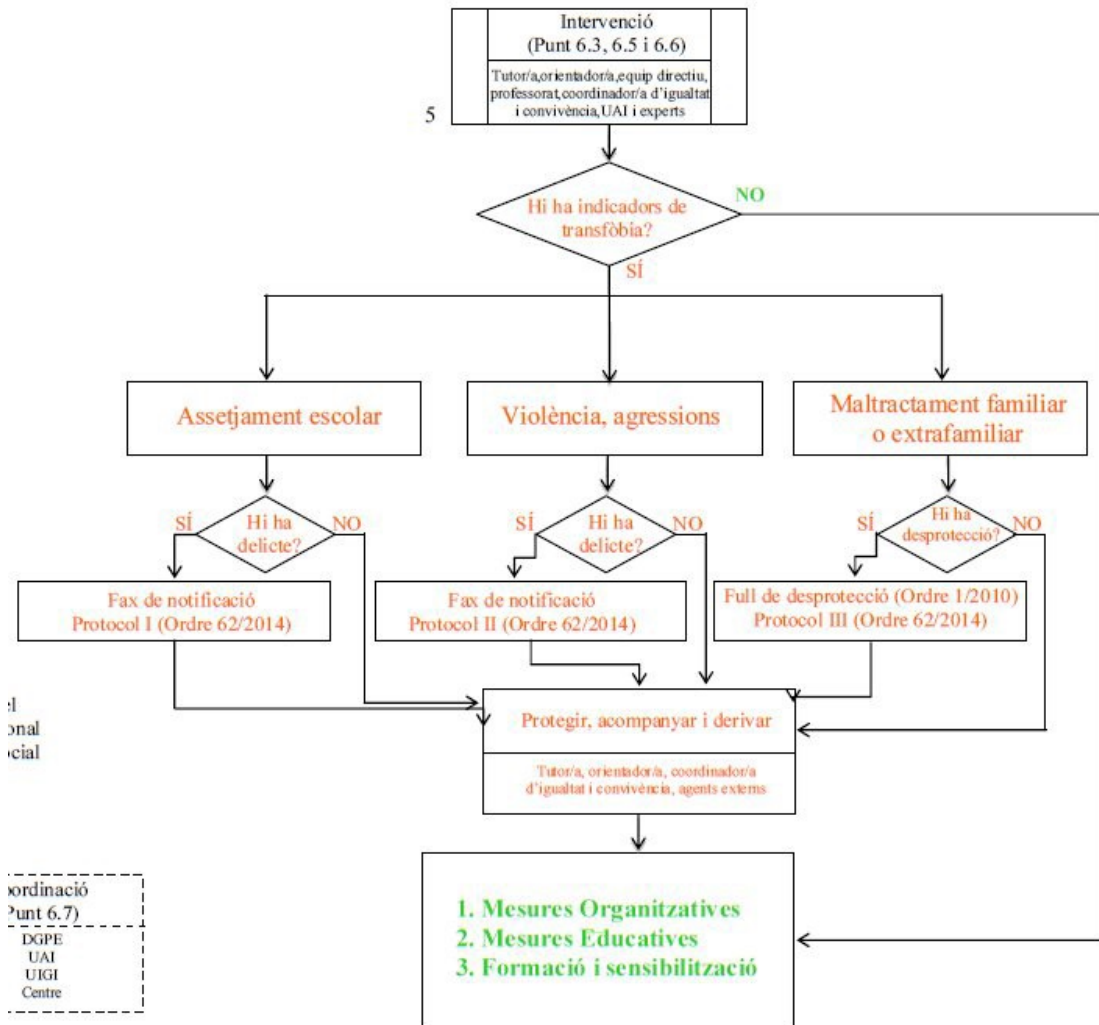
Serveis externs:

Quan es condidere convenient s'hauria de derivar el cas a serveis externs (socials, sanitaris -salut mental-...) o bé informar a les famílies dels serveis als quals poden accedir.

Seria interessant enfortir els llaços entre el centre i els Serveis Socials i conèixer bé tot el que poden offerir a les famílies.

7. DIAGRAMA DE FLUX







INFORME PER A LA INSPECCIÓ D'EDUCACIÓ

Director/a:

Centre/codi: _____

Localitat: _____

1.-Dades d'identificació:

-Dades de l'alumne/a víctima:

Cognom i nom: _____

Núm. Del Llibre d'Escolaritat: _____

Edat _____

Nivell/grup: _____

-Dades de l'alumne/a agressor/a (1):

Cognoms i nom: _____

Núm. Del Llibre d'Escolaritat: _____

Edat _____

Nivell/grup: _____

Nivell/grup: _____

-Dades de l'alumne/a agressor/a (2):

Cognoms i nom: _____

Núm. Del Llibre d'Escolaritat: _____

Edat _____

Nivell/grup: _____

-Dades de l'alumne/a agressor/a (2):

Cognoms i nom: _____

Núm. Del Llibre d'Escolaritat: _____

Edat _____

Nivell/grup: _____

ANNEXOS.

GRUP DE TREBALL: PARTICIPACIÓ PARES AL CENTRE

1. CONTACTE AMB ELS PARES

Carta informativa.

- Pretén informar als pares que l'alumne pot ser castigat a romandre al centre un hora més, o bé a realitzar tasques fora de la seua aula (recollida de papers, brossa, etc.).
- Compromís per part del professorat d'informar als pares o tutors de què l'alumne/a és castigat.
- Comunicació de les accions que comporten sancions.
- .Aquesta carta s'emetrà a l'inicio del curs juntament amb altres comunicats amb avís de recollida.

Adreça electrònica

- Facilitar la comunicació pare- professor, no cal que siga el tutor el que es posse en contacte amb els pares o tutors.
- Agilitzar la resolució del conflicte evitant la paperassa.
- Possibilitat de comunicar faltes o conductes que no suposen sanció administrativa, o aquelles tipificades com a faltes "lleus" ò "greus".
- Aquesta adreça es sol.litarà amb el full de matrícula del alumn@.

Reunió trimestral/ mensual

- Aquesta actuació es centra en la dinàmica del grup, intentant que els pares participen activament de la educació de l'alumn@.
- Aquestes reunions faciliten la visió dels pares del grup on es troba el seu fill.
- Els pares o tutors dels alumn@s podran també suggerir accions o procediments a la vegada que podran aportar informació de les actituds dels seus fills.
- Aquesta reunió podrà fer-se de manera trimestral o mensual amb la presència del tutor o equip docent.

2. ACTIVITATS.

Planificació d'activitats

- Es pretén que l' AMPA siga un òrgan de participació activa i no merament consultiu.
- El claustre estudiarà aquelles activitats que des de l'AMPA es proposen per a realitzar als esplais o els dies vespra de festes (Nadal i Semana Santa).

1. COMISSIÓ DE CONSELL D'ALUMNES

- Aquesta comissió estarà formada tant pels pares o tutors com els professors del centre.
- El seu objectiu serà el de coordinar conjuntament les propostes enfocades a l'apropament dels pares al centre, a més de totes aquelles incloses en el R.O.F. per a aquesta comissió.

PROGRAMA DE MEDIACIÓ

La mediació és un mètode de resolució de conflictes en què les dues parts enfrontades recorren voluntàriament a una tercera persona imparcial, el mediador, per a arribar a un acord satisfactori. Es tracta d'un mètode alternatiu, ja que és diferent dels canals convencionals de resolució de disputes, i és creatiu perquè promou la recerca de solucions que satisfacen les necessitats de les parts. A més, la solució no és imposada per terceres persones, sinó que és "creada" per les parts. És una negociació cooperativa, en la mesura que promou una solució en què les parts implicades guanyen o obtenen un benefici i evita la postura antagònica de guanyador -perdedor. És un mètode ideal per al tipus de conflicte en què les parts enfrontades deuen o desitgen continuar la relació.

La mediació generalitza la vivència positiva dels conflictes que ens envolten, i s'aprenen actituds, i aptituds de comunicació, de pensament, de cooperació i d'autogestió. La mediació incorpora a la nostra cultura elements dialògics i ètics que afavorixen la col·laboració entre les persones implicades en un conflicte abans que un enfrontament entre adversaris.

La mediació no crea enemics, ni vencedors, ni vençuts.

En la mediació els acords presos en comú, es traduïxen en un grau de compliment major que les decisions imposades per l'autoritat externa. Posar-se d'acord amb algú amb qui inicialment ha existit desavinença resulta satisfactori i posa de manifest que hi ha un interès mutu per mantindre i millorar la comunicació i les relacions, i no sols per solucionar un problema.

El programa de mediació de conflictes intenta aportar al centre una resposta eminentment educativa als conflictes de convivència, recolzant a l'acció tutorial en aspectes relatius a les normes de convivència, establint una relació de col·laboració amb la comissió de convivència del consell escolar, amb el departament d'orientació, amb la junta d'alumnes delegats i amb l'associació de pares i mares.

L'equip de mediació dissenyarà estratègies de difusió i informació: elaboració de fullets explicatius, cartells i tríptics, informació de tutories, informació al claustre i a la comissió de coordinació pedagògica, inserció d'informació sobre el seu funcionament en l'agenda escolar, informació en les reunions amb pares i mares i junta de delegats d'alumnes etc.

OBJECTIUS

La promoció de la convivència, la qual cosa suposa reconèixer que treballem en dos plans: el del conflicte i la creua transformació, i el de la potenciació de les relacions personals positives.

ALTRES OBJECTIUS SERIEN:

- Apreciar la importància de les relacions interpersonals.
- Descobrir oportunitats de creixement personal en les situacions de conflicte
- Desenvolupar coneixements conceptuals, procedimentals i actitudinals per a aprendre a viure a convida.
- Acceptar i valorar les diferències.
- Fomentar la inclusió i cohesió entre tots els membres de la comunitat educativa.
- Adquirir habilitats per a aprendre a actuar davant dels conflictes defenent els propis interessos i sense recórrer a la violència.
- .Fomentar el consens per damunt de la imposició de normes.
- Afavorir la comunicació i l'elaboració dels conflictes.
- Primar la reparació per damunt del castic, i la reconciliació per damunt del rancor.

Creiem que els procediments de mediació poden ser un instrument important per a millorar de manera significativa la convivència en el centre i senyalem entre altres els següents aspectes positius:

Crea en el centre un ambient més relaxat i productiu.

Contribuïx a desenvolupar actituds d'interés i respecte cao a l'altre.

Ajuda a conèixer i a valorar els sentiments, interessos, necessitats i valors propis
i dels altres

Augmenta el desenvolupament d'actituds cooperatives en el tractament dels conflictes al buscar junts solucions satisfactòries per a ambdós.

Augmenta la capacitat de resolució de conflictes de forma no violenta.

Contribuïx a desenvolupar la capacitat de diàleg i a la millora de les habilitats

comunicatives, sobretot l'escolta activa.

Contribuïx a millorar les relacions interpersonals.

Afavorix l'autoregulació a través de la recerca de la solucions autònomes i

negociades.

Disminuïx el nombre de conflictes i per tant, el temps dedicat a resoldre'ls.

Ajuda a la resolució de disputes de forma més ràpida i menys costosa.

Es reduïx el nombre de sancions i expulsions.



**FITXA PER DESENVOLUPAR PACTES NEGOCIATS, ACTES DE
CONCILIACIÓ PREVIS A L'EXPEDIENT DAVANT EL JUTGE INSTRUCTOR
I ELS AFECTATS.**

D'una part la Comisió de convivència, i d'altra part En/Na
_____ pare/mare/tutor de l'alumne citat, o persona
implicada del: _____

EXPOSEN:

Que havent finalitzat el procediment negociat de caràcter opcional
per la comissió d'una falta _____ per l'alumne/a o
implicat _____ I que havent-se aplegat a l'acord
ques es descriu a sota

ACCEPTEN VOLUNTÀRIAMENT

Complir el dit acord en els termes establerts

En _____ a _____ de _____ 20__

Creació d' instruments i estructures en el nivell institucional del centre per a promoure una convivència més racional i saludable (noves comissions, grups de mediació, activitats voluntàries, campanyes):

Implica el desenvolupament de mesures organitzatives pensades per a previndre o atendre els conflictes de convivència en els centres. Inclou elements com ara organització d'horaris, selecció de materials, recursos personals (configuració de grups d'alumnes, treball del professorat), cultura organitzativa (procediments de participació dels distints membres de la comunitat educativa), creació de serveis educatius orientats a la atenció dels conflictes en el centre (equip de mediació escolar, comissions de convivència), organització d'espais comuns, ús dels suports i reforços, i eixides de confraternització ens els integrants de la comunitat educativa, organització de jornades de convivència..

ANNEX I

1.-Propostes de la Metodologia democràtica:

- Compromís amb la construcció d'un clima de cooperació en l'aula.
- Afavorir que l'alumnat efectue eleccions informades per a realitzar les activitats escolars i reflexionar sobre les seues conseqüències.
- Legitimar la recerca, és a dir, aprovar i recolzar discussions obertes en les que no són trobades respostes definitives a multitud de qüestions.
- Les activitats han de ser dissenyades de tal forma que el seu compliment pugua ser realitzat amb èxit per alumnat amb diversos nivells.
- El professorat ha d'exercir un nou paper: un recurs per a l'aprenentatge més que una autoritat.
- L'ensenyament ha de partir de les experiències, problemes i interessos de l'alumnat, i l'aprenentatge integrar-se en la seua vida quotidiana.
- Ensenyar per mitjà d'una metodologia basada en la investigació i reconstrucció del coneixement.

Estes modificacions en el currículum poden també contemplar la introducció de nous continguts d'ensenyança-aprenentatge, com els propis conflictes de convivència que es produeixen en l'escola i en general en la societat. Açò suposa un abordatge preventiu dels problemes de convivència, en el que es treballa sobre els conflictes i la naturalesa de la violència, i s'apregua per tant a analitzar i investigar les seues causes i conseqüències.

2.-Atenció a la diversitat

I. Estratègies curriculars per a l'atenció a la diversitat:

L'adopció d'estratègies curriculars adequades suposen la millor ferramenta per a fer front de manera eficaç l'atenció a la diversitat. Algunes propostes en esta línia poden ser:

- **Establir en els Projectes Curriculars de les matèries de la E.S.O. la programació d'un segon nivell centrat en els objectius "bàsics" o "mínims"** que servisca de referència per a les adaptacions grupals. Una alternativa a esta idea pot emportar-se també a cap assenyalant en els actuals dissenys dits "mínims".

- Elaborar en cada departament un **banc de materials** (programes, activitats, fitxes de treball, experiències, materials adaptats...) per als distints nivells (almenys dos) amb els que caldrà treballar especialment en 1r i 2n de E.S.O.

- S'introduiran **canvis metodològics** en les programacions de les àrees prioritant els **continguts procedimentals**, subordinant fins on siga possible els continguts conceptuals a l'adquisició dels primers en aquells grups en què es duguen a terme adaptacions grupals a causa de la presència d'alumnes amb desfasament escolar o amb menor nivell de competència curricular,.

- Potenciar estratègies metodològiques que permeten als alumnes **"aprendre a aprendre"**. Molts dels alumnes que fracassen, ho fan perquè no tenen adquirides les estratègies d'aprenentatge necessàries: no saben estudiar, no saben extraure la informació rellevant, no saben comunicar-la oralment o per escrit amb un nivell de comprensió acceptable... En aquest sentit es plantejarà com un objectiu de totes les àrees en els diferents nivells el potenciar en els alumnes el "aprendre a aprendre".

- Com a complement a l'anterior, és necessari plantejar un programa col·lectiu amb la participació de les diferents àrees sobre el tractament de les **Tècniques de Treball Intel·lectual** (o Tècniques d'Estudi). En aquest sentit es fa necessari implicar a les diferents matèries en l'abordatge de tècniques específiques sobre el seu objecte d'estudi i en altres de caràcter general que puguin contribuir a reforçar les habilitats per a l'estudi dels alumnes evitant així el "clàssic" tractament d'aquestes qüestions des de la tutoria, dotant-li d'una major connexió curricular. des dels departaments de orientació es coordinaran estes iniciatives i s'elaborarà, amb la participació de tots els departaments, un programa de tractament de les Tècniques de Treball Intel·lectual a nivell de centre..

- Reforçar en el primer cicle de l'ESO el tractament de les estratègies d'aprenentatge i, especialment, l'adquisició dels conceptes i procediments bàsics de caràcter instrumental.

- Realitzar un estudi crític del tipus de "**tasques per a realitzar en casa**" que habitualment programen per a cada unitat a fi de rendibilitzar les mateixes en quantitat qualitat d'una manera més eficaç.
- Revisar i reformular els **criteris d'avaluació** (aspecte l'estudi dels quals ens portarà als altres elements del currículum), en la mesura que es percep com un dels més problemàtics en l'actualitat. Donar coneixement clar de tals criteris als alumnes i a les seues famílies.
- Revisar per centres (i si és possible unificar criteris) els plantejaments actuals sobre **recuperació de matèries pendents** i sobre l'eficàcia de les activitats de recuperació i **reforç pedagògic** que s'estan realitzant.
- Realitzar per departaments un senzill estudi que podria respondre a la pregunta: Quines coses de les que fem (metodologia, plantejament de la classe, tasques, formes d'explicar continguts,...) ens resulten eficaçes?... Tal vegada així podríem donar amb algunes pautes de caràcter general a seguir per tots en la línia de "la pràctica com font de la teoria"
- **Grups flexibles** Per "Grups Flexibles", entenem l'agrupament de caràcter homogeni que es du a terme entre alumnes de diferents grups heterogenis amb referència a diferents nivells de competència curricular dins d'una determinada àrea. A nivell organitzatiu exigeix que coincidisquen en la mateixa banda horària les matèries dels grups els alumnes de les quals es pretenguem combinar en els "Grups Flexibles". Les programacions de les dites àrees hauran de contemplar dos nivells, hant d'estar previstos els mecanismes de revisió necessaris per a la mobilitat dels alumnes d'un nivell a un altre en funció de la seua evolució. En aquest sentit, l'adscripció **d'alumnes** a cada grup flexible serà **temporal i podrà variar** en funció de l'avaluació de l'alumne. En la primera reunió d'Equip Educatiu (octubre-novembre) es durà a terme una **avaluació del funcionament** dels G.F. i se procedirà als canvis d'alumnes que s'estima necessari. L'existència de **tres professors per cada dos grups flexibles** permetria la creació d'un tercer grup que aniria en benefici de la reducció de ratio dels subgrups permetent a més una major adaptació i la creació de fins a tres nivells distints.
- **Desdoblaments en un mateix grup:** Encara que impliquen una major disponibilitat de recursos, els desdoblaments combina l'avantatge de les dos mesures anteriors (adaptacions grupals i grups flexibles). Per desdoblaments entenem aquells **agrupaments** de caràcter

relativament homogeni que es du a terme entre alumnes d'un mateix grup-aula al **dividir** el mateix **en dos subgrups** amb referència a dos nivells diferents de competència curricular en una matèria determinada.

En els subgrups s'imparteixen **dos nivells** diferents d'una mateixa matèria per **dos professors distints** en **aules diferents**. El nombre d'alumnes de cada grup és variable i el pas d'un alumne d'un nivell més davall a un més alt (o viceversa) deu estar obert al llarg del curs.

Per les seues implicacions organitzaves (a **la mateixa hora**, un grup-classe té assignats **dos professors** en la mateixa matèria), és necessari conèixer amb seguretat la disponibilitat dels recursos humans necessaris, factor aquest sense el qual no és possible realitzar cap planificació.

Els **grups preferents** per a aplicar els desdoblaments seran els que compten amb **major nombre d'alumnes amb desfasament escolar** i baixos desdoblaments de competència curricular. Les àrees implicades hauran de realitzar una **programació adaptada amb dos nivells**

Encara que la disponibilitat de professorat per a realitzar desdoblaments depen de les assignacions de quota, hi ha possibilitats d' "invertir" des dels centres algunes hores lliures de determinats departaments en suport d'aquesta mesura.

Idea:

Subgrups en un mateix grup

Davant de la impossibilitat de realitzar desdoblaments, però davant de la constatació de l'existència de dos nivells més o menys definits en el si d'un grup, poden establir-se en el

mateix dos subgrups, .esta mesura possibilita, entre altres qüestions:

— Realitzar adaptacions grupals amb dos nivells.

— Plantejar activitats comunes per a tot el grup i activitats diferenciades per als subgrups.

— Repartir "físicament" els subgrups en l'aula, en determinats moments, per a realitzar diferents treballs.

— Dedicar temps a realitzar diferents explicacions per a un subgrup mentres l'altre

realitza una tasca alternativa.

— Plantejar adaptacions en l'avaluació...

- **Grups de recolçament a la integració:**El treball de suport a la integració es durà a terme per mitjà d'atenció individual per mitjà de la creació de xicotets grups en què s'aborden àrees i/o tasques comunes. L'atenció a estos alumnes estarà a càrrec del professorat de suport a la integració i, si els recursos dels centres ho permeten, d'alguns professors d'àrea amb disponibilitat horària a què s'oferisquen per a treballar en aquestos grups. S'agruparan junts en un mateix grup per nivell els alumnes de n.e.e. que reben suport simultani per a facilitar així la seua atenció. En cap cas s'ubicaran en el mateix grup alumnes de n.e.e. que per les seues especials característiques (conductes disruptives, problemàtica molt específica, alt nivell de desfasament curricular...) puguen alterar la marxa normal del grup.

- **Adaptacions curriculars individuals significatives**
Destinades als alumnes amb Necessitats Educatives Especials, les A.C.I.s han d'elaborar-se durant el primer trimestre prenent com a referència el nivell de competència curricular de l'alumne i les possibles mesures que s'hagueren pres el curs anterior en els seus centres de procedència. Per a tractar d'avançar els processos d'elaboració de les A.C.I.s, durant el mes de juny es demanarà tota la informació disponible sobre els futurs alumnes de N.E.E. visitant els centres d'origen i mantenint entrevistes amb els tutors i/o professors de tals alumnes.

II.-Planificació de les mesures d'atenció a la diversitat:pautes organitzatives.

Junt amb l'establiment de les mesures de caràcter organitzatiu i curricular assenyalades anteriorment, es considera convenient establir un procés d'actuació que faciliten la posada en marxa d'aquelles. L'esquema d'intervenció que es proposa considera els passos següents:

- **Reunions amb els centres de procedència de l'alumnat de 1r**

Reunió col·lectiva de caps d'estudi, orientador, tutors de 6é de Primària per a demanar informació de caràcter general: resultats acadèmics, nivells aconseguits en Llengua i Matemàtiques, alumnes problemàtics, alumnes amb dificultats d'aprenentatge, amb ACIs..

- En línies generals es tractaria de desenvolupar tot allò que s'ha arreglat en el document "Programa de Transició de Primària a

Secundària: Del Col·legi a l'Institut" elaborat per el GT d'Orientadors a què remetem.

○ **Remissió o arplega dels Informes Avaluació Individualitzada (IAE)**

Per a això s'ha dissenyat un registre d'arplega de dades que no figuren en els I.A.E.. que és omplit pels tutors dels centres de procedència o per l'orientador, que facilite un primer coneixement general dels alumnes de nou ingrés.

El Cap d'Estudis i l'Orientador, coordinador de secundària, CCP faran una primera classificació dels alumnes per a l'establiment dels agrupaments necessaris (g.flexibles, desdoblaments, adjudicació d'optatives de reforç...) en funció de l'anàlisi de la història escolar dels alumnes.

○ **Reconducció d'alumnes a optatives més convenientes** En funció dels resultats de l'estudi anterior es realitzaran els canvis d'optatives a determinats alumnes.

○ **Elaboració d'proves d'avaluació inicial** Estarà a càrrec dels diferents departaments i la seua finalitat és la d'avaluar la competència curricular dels alumnes. Seria desitjable aplicar-les a tots els alumnes i imprescindible a aquells als què s'han detectat dificultats d'aprenentatge o greu retard escolar.

Les proves tracten de detectar el nivell real dels alumnes, per això s'aplicaran després de dos setmanes de classe una vegada que s'ha "repasat" els aspectes bàsics del curs anterior.

La correcció de les proves haurà de ser immediata per a procedir als reajustaments necessaris en els agrupaments dissenyats.

○ **Reajustament dels grups** En funció dels resultats de les proves d'avaluació de la competència curricular es procedirà als canvis que es consideren necessaris en els grups.

○ **Exploració dels alumnes amb N.E.E. i dificultats generalitzades** Després de diverses setmanes de rodatge del curs i amb la informació arplega en els centres de procedència, del professorat, dels tutors... s'iniciarà des dels D. d'Orientació l'exploració detinguda d'aquells alumnes no avaluats pel E.O.E. que presentaren majors problemes, bé perquè siguin subjectes de Necessitats Educatives Especials, bé perquè presenten dificultats d'aprenentatge generalitzades.

Estarem així en condicions d'organitzar millor els reforços, d'iniciar

l'elaboració d'ACIs (si és el cas), d'atendre a xicotets grups amb suports puntuals...

PLA DE CONVIVÈNCIA: MESURES I ACCIONS ORIENTADES A LA PROMOCIÓ DE LA CONVÈNCIA I A LA PREVENCIÓ DE CONFLICTES

Programa TEI:

Tutoria entre Iguals

Considerem la participació activa dels iguals com a elements bàsic i dinamitzador del procés d'aprenentatge i també del projecte. La seva influència és positiva en l'aplicació dels plans de convivència i d'integració, així com en el trànsit de l'escola primària a secundària, la prevenció de l'abús de poder, la integració en el grup classe, la resolució de conflictes, les dificultats per fer amics etc.

Els iguals no es troben sols. La resta de la comunitat educativa és conscient que també ha d'implicar-se en la convivència i facilitar la informació, la formació i el suport perquè els alumnes puguin desenvolupar-se en aquest nou entorn.

La xarxa entre iguals pot ser un gran motor de canvi de comportaments i actituds que poden afavorir la socialització dels seus membres, la seva seguretat i la seva autoestima i de com, en conseqüència, tenir una actitud més positiva cap a l'aprenentatge acadèmic.

El pas de l'escola primària a secundària coincideix amb una etapa crítica i de canvis molt importants per als alumnes com:

Canvi d'entorn físic. El canvi d'escola de vegades va acompanyat del canvi d'ubicació geogràfica.

El canvi de companys. Sovint formen part d'un grup en el qual no coneixen a cap company.

Canvi de posició. Passen de ser els més grans de l'escola a ser els més petits de l'institut.

Un nou sistema escolar, amb més professors.

L'entrada "formal" a l'adolescència i el que això comporta a nivell social. Es valora molt el grau d'acceptació i formar part del grup.

Inici per a molt/as del que seran continus **canvis físics** i hormonals propis de la pubertat

Aquestes situacions requeriran una integració i adaptació al nou entorn i generaran noves relacions socials. Un moment en què els alumnes poden

ser més vulnerables en diferents plànols: personal, acadèmic i social. Respecte a la incidència del bullying a l'Educació secundària, és en primer i segon curs d'ESO quan, segons estudis, es detecten més casos de violència entre iguals

El programa TEI

El programa "Tutoria entre iguals" TEI és una estratègia dissenyada com a mesura preventiva contra la violència i l'assetjament escolar en l'ensenyament secundari. Consisteix que els alumnes de dos cursos superiors són tutors dels alumnes del curs tutoritzat. En el cas concret que desenvoluparem, els alumnes de 3º d'ESO seran nomenats, de forma voluntària, tutors dels alumnes de 1º d'ESO. D'altra banda, també ajudarà als alumnes a resoldre altres problemes o dificultats com, per exemple, el pas de l'escola primària a secundària, l'adaptació a un nou institut, conflictes entre iguals no relacionats amb la violència, etc.

La tutoria entre iguals té un caràcter institucional, és a dir, no tracta un conjunt d'accions aïllades realitzades pels alumnes, sinó que implica la creació d'una cultura de la no-violència que afecta a tota la comunitat educativa i que requereix de la participació de la mateixa per modificar o canviar la cultura de centre

Objectius

Sensibilitzar a la comunitat educativa sobre els efectes de la violència.

Conscienciar a la comunitat educativa sobre els efectes de l'assetjament escolar o bullying i informar sobre les conseqüències personals, socials i educatives que aquest fenomen comporta.

Facilitar el procés d'integració dels nous alumnes de 1º d'ESO.

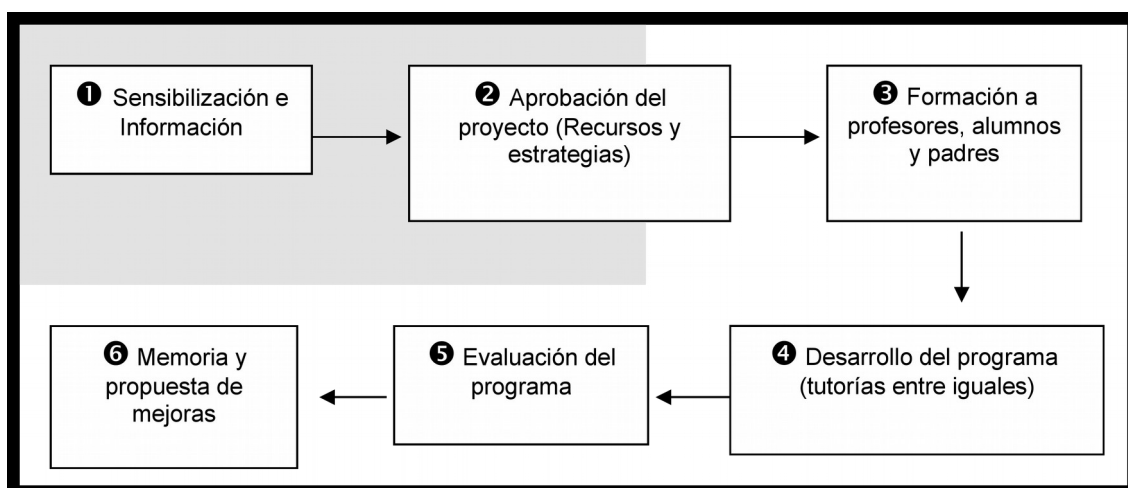
Crear un referent (tutor/a) per afavorir l'autoestima i disminuir la inseguretat que provoquen els espais i les situacions desconegudes.

Compensar el desequilibri de poder i força propi de la violència i l'assetjament des d'una perspectiva preventiva i dissuasòria.

Integrar la "TOLERÀNCIA ZERO" respecte a la violència i maltractament, com un tret d'identitat del centre

Solucionar els problemes puntuals de comportament inadequat en els seus diversos graus amb la mediació dels alumnes tutors.

Etapas del programa



Sensibilització i informació: Es tracta d'una primera etapa d'acostament a la problemàtica de la violència, i especialment a la violència entre iguals, per part de tots els membres de la comunitat educativa. És necessari que des del centre es tracti el tema en reunions d'equip i que, en conjunt, es plantegin les bases del programa. És el moment de fer la presentació del programa.

Aprovació del projecte: Aquest segon pas ha d'incloure l'aprovació per part del Consell Escolar de l'aplicació del projecte al centre educatiu. Aquesta aprovació ha de portar inclosos els recursos humans, econòmics i organitzatius.

Formació a professors alumnes i pares: És necessària perquè els alumnes s'impliquin en el canvi de cultura del centre, els professors participin activament en el projecte i les famílies es vinculin amb l'escola en la problemàtica del bullying, L'encarregat de realitzar-la serà el coordinador del programa o els tutors de curs, segons la planificació que realitzi el centre.

Aquestes accions formatives tenen com a objectius bàsics: Informar sobre l'assetjament escolar (tipus de maltractament, causes, conseqüències, estratègies de detenció, etc.); donar a conèixer el programa i sensibilitzar a la comunitat educativa sobre la violència entre iguals, finalment asseure les bases que defineixin les actuacions que han

de dur a terme els pares, els professors i els alumnes tutors en casos d'assetjament escolar.

Finalitzat el procés de formació dels alumnes tutors, rebran un nomenament institucional, on consti que han estat nomenats tutors del programa, i un carnet acreditatiu amb les seves dades personals.

Desenvolupament del programa: Durant aquest procés, d'aplicació del projecte, es realitzarà l'assignació de tutors als alumnes de primer d'ESO i es duran a terme diferents actuacions, basades en les tutories formals i informals que els alumnes mantindran entre ells i amb el coordinador. El programa posa molta èmfasi en les tutories informals, és a dir, aquelles que es realitzin en les hores de l'esbarjo, en sortir de classe, en els passadissos, etc. considerant-les clau per aconseguir els objectius que ens hem plantejat.

Així mateix, les tutories formals passen a ser una eina per encaminar i dirigir el procés, per resoldre qualsevol dubte o discrepància que pugui sorgir i per fer l'avaluació de l'alumnat. Una vegada finalitzat el procés de tutorització, els alumnes tutors rebran un diploma que acrediti la seva participació en el projecte.

Com a reforç del tracte i coneixement entre tutors i tutoritzats, es realitzaran activitats conjuntes, o dinàmica grupal, on es produeixi aquest acostament, de caràcter lúdic o amb continguts cognoscitius.

Es farà visible materialment el programa col·locant cartellera informativa o il·lustrativa sobre els diversos moments del programa o els punts importants quant a conscienciació, així com sobre el material que es vagi produint en els diversos actes conjunts.

Avaluació del programa: Es realitzarà una avaluació (equip docent i alumnat) sobre l'eficàcia i l'eficiència del programa, valorant i concretant els resultats obtinguts en relació amb el plantejament inicial. Tant els professors com els alumnes que participen en el projecte hauran d'emplenar trimestralment i a final de curs una fitxa de seguiment que servirà per recollir opinions, valoracions i propostes de millora.

Memòria i propostes de millora: Una vegada finalitzat el programa i amb les avaluacions de l'equip docent i de l'alumnat, es realitzarà una memòria del projecte fent una comparativa entre objectius inicials i resultats obtinguts. Igualment es valoraran les propostes, per millorar, que hagin sorgit de qualsevol dels membres de la comunitat educativa implicats al programa. Els responsables de la seva realització seran el Coordinador del programa i alguna de les persones de l'equip directiu.